



แผนยุทธศาสตร์

การพัฒนาคณะวิศวกรรมศาสตร์และเทคโนโลยี
สู่ความเป็นเลิศอย่างยั่งยืน ระยะ 5 ปี
(พ.ศ. 2565 – พ.ศ. 2569)

เติบโตอย่างมั่นคง เกิดผลอย่างมีค้ำ เป็นผู้นำอย่างยั่งยืน

ผ่านมติที่ประชุมคณะกรรมการประจำคณะวิศวกรรมศาสตร์และเทคโนโลยี ครั้งที่ 12/2565 เมื่อวันที่ 17 ตุลาคม 2565



คณะวิศวกรรมศาสตร์และเทคโนโลยี
มหาวิทยาลัยเทคโนโลยีราชมงคลอีสาน
WWW.FET.RMUTI.AC.TH



คำนำ

คณะวิศวกรรมศาสตร์และเทคโนโลยี มหาวิทยาลัยเทคโนโลยีราชมงคลธัญบุรี ได้ดำเนินการจัดทำยุทธศาสตร์การพัฒนาคณะวิศวกรรมศาสตร์และเทคโนโลยีสู่ความเป็นเลิศอย่างยั่งยืน ฉบับที่ 4 ระยะ 5 ปี (พ.ศ.2565 - พ.ศ.2569) เพื่อกำหนดทิศทางในการพัฒนาคณะฯ มุ่งเน้นสนองนโยบายของมหาวิทยาลัยฯ และเป้าหมายในการพัฒนาประเทศ กระบวนการดำเนินการจัดทำยุทธศาสตร์ฉบับนี้ได้ให้ความสำคัญกับการเชื่อมโยงยุทธศาสตร์ชาติ 20 ปี (พ.ศ.2561 - พ.ศ.2580) แผนอุดมศึกษาระยะยาว แผนอุดมศึกษาระยะยาว 20 ปี (พ.ศ.2561 - 2580) สอดคล้องกับร่างกรอบแผนพัฒนาเศรษฐกิจและสังคมแห่งชาติ ฉบับที่ 13 (พ.ศ.2566 - 2570) แผนการศึกษาแห่งชาติ พ.ศ.2560 - 2579 แผนด้านการอุดมศึกษาเพื่อผลิตและพัฒนากำลังคนของประเทศ พ.ศ. 2564-2570 และยุทธศาสตร์การพัฒนามหาวิทยาลัยเทคโนโลยีราชมงคลธัญบุรีสู่ความเป็นเลิศอย่างยั่งยืน ฉบับที่ 4 ระยะ 5 ปี (พ.ศ.2565 - พ.ศ.2569) นำโดยคณบดีร่วมกับคณะกรรมการยุทธศาสตร์คณะวิศวกรรมศาสตร์และเทคโนโลยี จัดให้มีการวิเคราะห์สภาพแวดล้อมภายใน - ภายนอก (SWOT Analysis) โดยให้ความสำคัญกับผู้มีส่วนได้ส่วนเสีย ได้แก่ บุคลากรทั้งสายวิชาการและสายสนับสนุน ทั้งในคณะและนอกคณะ บุคลากรทุกหน่วยงาน ในมหาวิทยาลัย ผู้บริหาร นักศึกษา ศิษย์เก่า และผู้ประกอบการ เพื่อวิเคราะห์จุดอ่อน (Weaknesses) จุดแข็ง (Strengths) โอกาส (Opportunities) และอุปสรรค (Threats) ในการพัฒนาคณะฯ เพื่อกำหนดเป็นยุทธศาสตร์ และใช้การวิเคราะห์ TOW Matrix ในการนำไปใช้ตอบสนองเป้าประสงค์ของประเด็นยุทธศาสตร์ต่อไป เมื่อจัดทำร่างยุทธศาสตร์การพัฒนาคณะวิศวกรรมศาสตร์และเทคโนโลยีสู่ความเป็นเลิศอย่างยั่งยืน ฉบับที่ 4 ระยะ 5 ปี (พ.ศ.2565 - พ.ศ.2569) ซึ่งประกอบด้วยข้อมูลประเด็นยุทธศาสตร์ เป้าประสงค์ ตัวชี้วัด กลยุทธ์ กิจกรรม/โครงการ เรียบร้อย จากนั้นจัดให้มีการประชาพิจารณ์แบบออนไลน์ ก่อนจะนำร่างยุทธศาสตร์ฯ ที่ผ่านการประชาพิจารณ์นี้เข้าสู่มติความเห็นชอบของคณะกรรมการประจำคณะต่อไป

คณะวิศวกรรมศาสตร์และเทคโนโลยีหวังเป็นอย่างยิ่งว่ายุทธศาสตร์การพัฒนาคณะวิศวกรรมศาสตร์และเทคโนโลยีสู่ความเป็นเลิศอย่างยั่งยืน ฉบับที่ 4 ระยะ 5 ปี (พ.ศ.2565 - พ.ศ.2569) จะสามารถนำลงสู่การปฏิบัติอย่างจริงจังและช่วยเสริมสร้างความเข้าใจเกี่ยวกับทิศทางการพัฒนาคณะฯ ความสำเร็จของคณะฯ จะขึ้นอยู่กับความร่วมมือของบุคลากรในคณะฯที่จะนำไปปฏิบัติอย่างจริงจัง เพื่อให้เกิดประสิทธิภาพและประสิทธิผลอันจะส่งผลให้คณะฯ พัฒนาสู่ความเป็นเลิศอย่างยั่งยืน ในอนาคตสืบไป

คณะวิศวกรรมศาสตร์และเทคโนโลยี
มหาวิทยาลัยเทคโนโลยีราชมงคลธัญบุรี



ข้อมูลทั่วไปคณะ

ประวัติคณะ

คณะวิศวกรรมศาสตร์และสถาปัตยกรรมศาสตร์ มหาวิทยาลัยเทคโนโลยีราชมงคลธัญบุรี จัดตั้งขึ้นตาม พ.ร.บ. มหาวิทยาลัยเทคโนโลยีราชมงคลธัญบุรี

เมื่อวันที่ 9 กุมภาพันธ์ 2550 เป็นสถาบันอุดมศึกษาสายวิชาชีพ มีคณบดีเป็นผู้รับผิดชอบในฐานะหัวหน้าส่วนราชการ จัดตั้งเป็นคณะฯ โดยรวมคณะวิชาเครื่องกล คณะวิชาโยธา คณะวิชาไฟฟ้า คณะวิชาเทคโนโลยีการผลิต และคณะวิชาสถาปัตยกรรมศาสตร์ เข้าด้วยกัน มีภารกิจ 4 ด้านคือ

- งานจัดการศึกษา
- งานวิจัย สิ่งประดิษฐ์ นวัตกรรม
- งานบริการทางวิชาการแก่สังคม
- งานทำนุบำรุงศาสนา ศิลปวัฒนธรรม และสิ่งแวดล้อม

วิสัยทัศน์ (VISION)

เติบโตอย่างมั่นคง เกิดผลอย่างแท้จริง เป็นผู้นำอย่างยั่งยืน (The Faculty of Engineering and Technology is the Engineering Force to Development toward Security, Prosperity and Sustainability.)

เป้าหมายของวิสัยทัศน์

- 1.บุคลากรของคณะได้รับการพัฒนาอย่างต่อเนื่องและมีความผูกพันกับองค์กร
- 2.บุคลากรและคณะ เกิดรายได้จากพันธกิจสูงขึ้น
- 3.บุคลากรของคณะได้รับการพัฒนาทักษะความเป็นผู้นำพร้อมเข้าสู่การเป็นผู้บริหาร

พันธกิจ (MISSION)

- 1.จัดหลักสูตรการเรียนการสอนที่มุ่งเน้นการปฏิบัติจริงเพื่อพัฒนาสมรรถนะและทักษะที่จำเป็นต่อการสร้างนวัตกรรมก้าวสู่การเป็นผู้ประกอบการ
- 2.วิจัย สร้างองค์ความรู้ ต่อยอดเป็นนวัตกรรมเพื่อตอบสนองความต้องการของประเทศ
- 3.บริการวิชาการโดยร่วมมือกับภาครัฐ-เอกชนทั้งในประเทศและต่างประเทศเพื่อเพิ่มขีดความสามารถในการแข่งขัน สนับสนุนการพัฒนาเทคโนโลยีและนวัตกรรม

ค่านิยม(VALUE)

T

- target การทำงานที่มีเป้าหมายยิ่งใหญ่ชัดเจน

E

- easy ทำเรื่องซับซ้อนให้เป็นเรื่องง่าย แก้ไขระบบให้มีความคล่องตัวเพื่อง่ายต่อการทำงานให้ประสบผลสำเร็จตามเป้าหมาย

A

- ability การพัฒนาตนเองให้มีความสามารถพร้อมปฏิบัติหน้าที่เพื่อบรรลุเป้าหมาย

M

- management การบริหารจัดการที่เป็นเลิศเพื่อตอบสนองการดำเนินงานให้บรรลุเป้าหมาย

สมรรถนะหลัก

CC1 ความเชี่ยวชาญด้านการสอนแบบมุ่งเน้นการปฏิบัติสู่ความสำเร็จ ก้าวสู่การเป็นผู้ประกอบการ

CC2 ความสามารถในการวิจัยเพื่อต่อยอดเป็นนวัตกรรม ด้านวิศวกรรมศาสตร์และเทคโนโลยี

CC3 ความเชี่ยวชาญด้านการบริการวิชาการเพื่อตอบสนองความต้องการของชุมชน และขยายผลสู่ระดับประเทศ

วัฒนธรรมองค์กร (CULTURE)

Happy Work Place องค์กรแห่งความสุข

ตราสัญลักษณ์ของคณะ (เดิม)



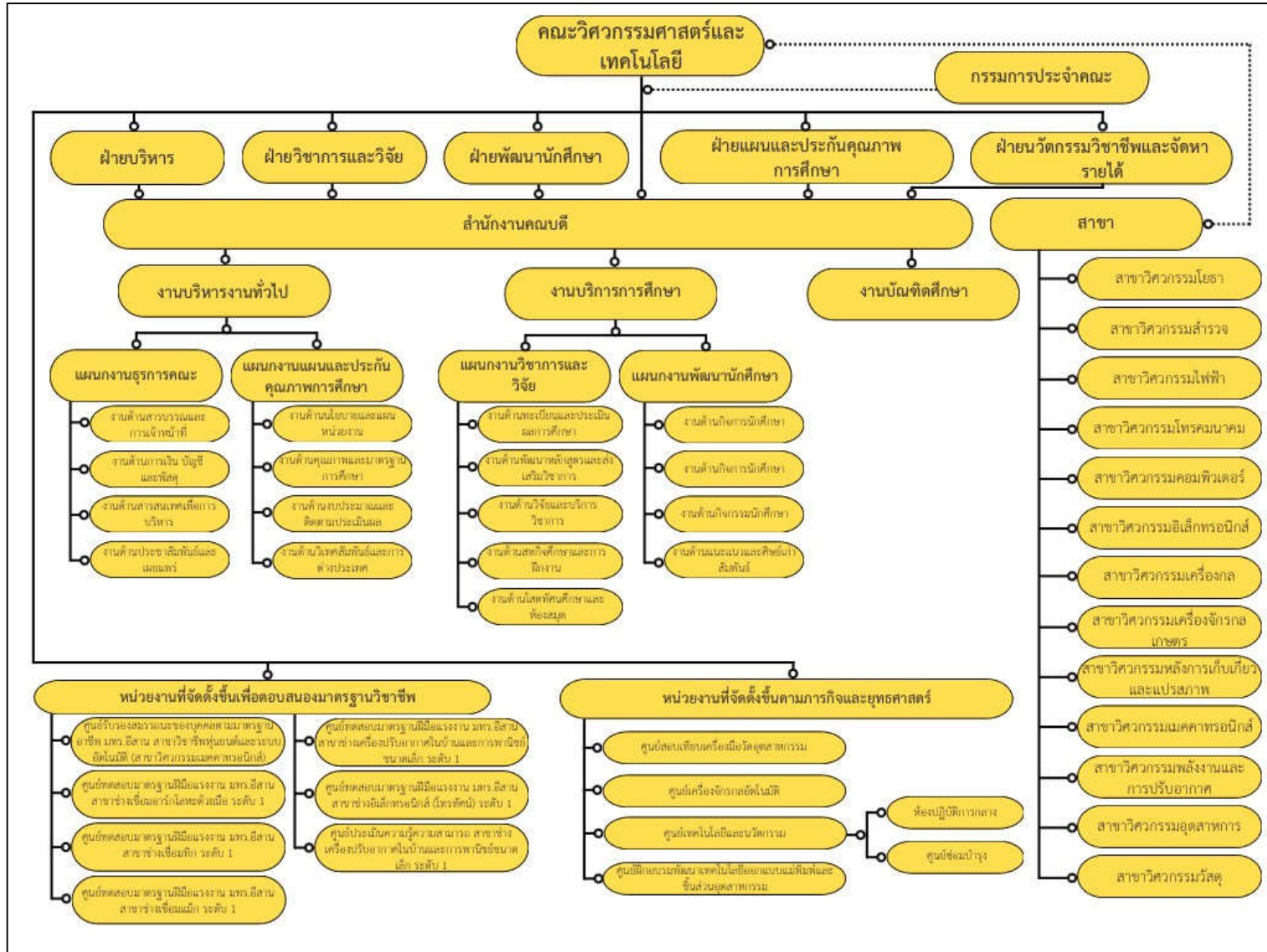
ตราสัญลักษณ์ของคณะวิศวกรรมศาสตร์และสถาปัตยกรรมศาสตร์ เป็นการออกแบบของนักศึกษาของคณะ ผู้ออกแบบคือ นางสาวรัตนา ชวนโพธิ์ นักศึกษาสาขาวิชาสถาปัตยกรรม ระดับปริญญาตรี ชั้นปีที่ 3 เป็นการออกแบบภายใต้แนวความคิด Unity หรือความเป็นอันหนึ่งอันเดียวกัน หมายถึง การรวมเป็นคณะเดียวกันของคณะวิศวกรรมศาสตร์และสถาปัตยกรรมศาสตร์ โดยนำสัญลักษณ์เฉพาะที่สื่อถึง 2 คณะ คือ ฟันเฟือง และลูกศร 4 ทิศ มาลดทอนรูปทรงและจัดรวมให้เกิดความเป็นอันหนึ่งเดียว และแทรกตัวอักษรย่อ EA อันหมายถึง Engineering และ Architecture โทนสีที่เลือกใช้ สีแดงเข้ม เป็นสีประจำคณะของคณะวิศวกรรมศาสตร์และสถาปัตยกรรมศาสตร์ สีขาวและสีเหลือง ใช้สื่อความหมายถึง ความสะอาด บริสุทธิ์ของจิตใจ ความมีคุณธรรมของนักศึกษา ซึ่งเป็นผู้ที่มีความรู้และมีคุณธรรมควบคู่กัน

ตราสัญลักษณ์ของคณะ (ใหม่)



เป็นการออกแบบภายใต้แนวคิดความสามัคคีของบุคลากรทุกภาคส่วน เพื่อสร้างองค์กรแห่งความสุข ร่วมขับเคลื่อนยุทธศาสตร์ของคณะวิศวกรรมศาสตร์และเทคโนโลยีโดยนำสัญลักษณ์ อินฟินิตี้ สื่อถึง ผลสัมฤทธิ์ที่สร้างสรรค์นวัตกรรมอย่างต่อเนื่องเพื่อการพัฒนาเศรษฐกิจและสังคมของประเทศ ก้าวสู่ความเป็นสากลอย่างสมภาคภูมิ โดยไม่มีที่สิ้นสุด โทนสีที่เลือกใช้ คือ สีแดงเข้ม ซึ่งเป็นสีประจำคณะ ภายใต้ฟันเฟืองสื่อถึง การขับเคลื่อนยุทธศาสตร์ของคณะและภาพคนจับมือกันหลากหลายสี สื่อถึง ความสามัคคีของบุคลากรทุกภาคส่วนเพื่อสร้างองค์กรแห่งความสุขอย่างยั่งยืน

โครงสร้างองค์การ



การวิเคราะห์สภาพแวดล้อมภายใน - ภายนอก (SWOT Analysis)

จุดแข็ง (S)	จุดอ่อน (W)
<p>S1. เป็นสถานศึกษาที่เปิดมานานมีศิษย์เก่าที่อยู่ในองค์กรภาครัฐและเอกชนเป็นจำนวนมาก สามารถสร้างเครือข่ายความร่วมมือและความช่วยเหลือในการพัฒนาคณะได้</p> <p>S2. มีการจัดกระบวนการเรียนการสอน ที่มุ่งเน้นผลิตบัณฑิตนักปฏิบัติ</p> <p>S3. มีทำเลที่ตั้งอยู่ในเมือง มีความคล่องตัวในการคมนาคม สามารถเข้าถึงระบบสาธารณูปโภคได้อย่างมีประสิทธิภาพ</p> <p>S4. มีจำนวนหลักสูตรด้านวิศวกรรมศาสตร์ที่หลากหลาย ครอบคลุมทุกสาขาวิชา สามารถตอบสนองต่อความต้องการของประเทศ</p> <p>S5. มีหลักสูตรการเรียนการสอนระดับปริญญาตรี ปริญญาโท และปริญญาเอก และอีกทั้งสามารถเชื่อมโยงกับหลักสูตรระดับ ปวส. ของมหาวิทยาลัยได้</p>	<p>W1. ครุภัณฑ์และสิ่งสนับสนุนการเรียนการสอนและการวิจัยส่วนใหญ่มีเครื่องมือไม่ทันสมัย ต่อเทคโนโลยีใหม่ๆ</p> <p>W2. ระเบียบและข้อบังคับ สำหรับการดำเนินงานของมหาวิทยาลัยไม่ทำให้เกิดความคล่องตัว ไม่ชัดเจน และไม่เอื้อต่อการปฏิบัติงาน ความไม่ชัดเจนของโครงสร้างและระเบียบของหน่วยงานบางหน่วยงานก่อให้เกิดปัญหาในการบริหารงานของคณะ</p> <p>W3. การบริหารจัดการด้านครุภัณฑ์และสิ่งสนับสนุนการเรียนการสอนและการวิจัยยังไม่ก่อให้เกิดประโยชน์สูงสุด</p> <p>W4. บุคลากรสายวิชาการ และสายสนับสนุนโดยส่วนใหญ่ขาดทักษะภาษาต่างประเทศ (ภาษาอังกฤษ, ภาษาอาเซียน) ขาดความพร้อมสำหรับก้าวสู่ระดับนานาชาติ</p> <p>W5. สัดส่วนการจัดหารายได้จากการให้บริการวิชาการและการวิจัยจากภายนอกยังมีน้อย</p>
โอกาส (O)	อุปสรรค (T)
<p>O1. เป็นคณะที่เปิดมานานมีศิษย์เก่าที่อยู่ในองค์กรภาครัฐและเอกชนเป็นจำนวนมาก สามารถสร้างเครือข่ายความร่วมมือและความช่วยเหลือในการพัฒนามหาวิทยาลัยได้</p> <p>O2. การบูรณาการงานวิจัย สิ่งประดิษฐ์ ลงสู่ชุมชนเป็นการทำประชาสัมพันธ์ที่ทำให้คณะฯ เป็นที่รู้จักของโรงเรียน ชุมชน และสังคม</p> <p>O3. การเปลี่ยนแปลงรูปแบบการค้าขาย อุตสาหกรรมที่เน้นมาทางเทคโนโลยี ระบบหุ่นยนต์ อากาศยาน ระบบราง เกษตร ซึ่งสอดคล้องกับหลักสูตรที่คณะฯ มีและสามารถพัฒนาหลักสูตรใหม่ขึ้นมารับรองการเปลี่ยนแปลงได้</p> <p>O4. ความก้าวหน้าทางเทคโนโลยีสารสนเทศส่งผลให้คณะสามารถพัฒนาหลักสูตรการเรียนการสอนแบบออนไลน์ได้</p> <p>O5. เป็นมหาวิทยาลัยเพื่อท้องถิ่น จึงสามารถตอบสนองความต้องการด้านการศึกษาได้ทั่วถึง</p>	<p>T1. นักเรียนที่เข้าศึกษาต่อมีความรู้ด้านคณิตศาสตร์ วิทยาศาสตร์ และภาษาอังกฤษค่อนข้างต่ำ รวมถึงความรับผิดชอบต่อตัวเองที่น้อย</p> <p>T2. การเปลี่ยนแปลงเทคโนโลยีทำให้ครุภัณฑ์ประกอบการเรียนการสอนล้าสมัยและไม่สามารถจัดซื้อจัดหาได้แบบทันทีทันใด</p> <p>T3. สถานะเศรษฐกิจถดถอย ทำให้ได้รับงบประมาณสนับสนุนจากรัฐบาลไม่เพียงพอที่จะจัดการเรียนการสอนให้เป็นไปตามเกณฑ์มาตรฐานของวิชาชีพ</p> <p>T4. มีสถานศึกษาที่จัดการเรียนการสอนด้านวิศวกรรมศาสตร์เพิ่มมากขึ้น ทำให้มีคู่แข่งมากขึ้น โดยมีการดำเนินการรับสมัครเร็วกว่า มีระบบการแนะแนว ประชาสัมพันธ์ ที่เข้าถึงและรวดเร็ว</p> <p>T5. การเปลี่ยนแปลงนโยบายภาครัฐ ทำให้นโยบายด้านการศึกษา มีการเปลี่ยนแปลงและขาดความต่อเนื่องของการบริหารจัดการภายในมหาวิทยาลัย</p>

ความต้องการและความคาดหวังของผู้เรียน ลูกค้ำกลุ่มอื่น และผู้มีส่วนได้ส่วนเสีย

ประเภทของลูกค้ำ	ประเภท	ความต้องการ / ความคาดหวัง
ลูกค้ำด้านการศึกษา (ผู้เรียน)	C1 นศ.ระดับปริญญาตรี	1) หลักสูตรที่มาตราฐานและทันสมัย 2) จบการศึกษาตามระยะเวลาที่กำหนด 3) บรรยากาศที่ส่งเสริมการเรียนรู้ 4) สิ่งสนับสนุนการเรียนรู้ที่พร้อมและทันสมัย
	C2 นศ.ระดับปริญญาโท-เอก	1) จบการศึกษาตามระยะเวลาที่กำหนด 2) อาจารย์ที่ปรึกษาวิทยานิพนธ์ที่มีประสบการณ์ในการทำวิจัยสูง 3) การได้ทุนการศึกษาในขณะที่เรียน 4) พื้นที่ในการทำงานวิจัยและค้นคว้าข้อมูล และ 5) มีเครื่องมือและอุปกรณ์ที่พร้อมต่อการทำวิจัย
ลูกค้ำด้านการวิจัย (ลูกค้ำกลุ่มอื่น)	C3 ผู้ให้ทุนวิจัย	ได้รับข้อเสนอโครงการวิจัยและผลผลิตงานวิจัยที่มีคุณภาพ ผลงานวิจัยส่งมอบตามข้อตกลง/สัญญาเป็นประโยชน์ต่อประเทศ และส่งมอบตรงเวลา
ลูกค้ำด้านการ บริการวิชาการ (ลูกค้ำกลุ่มอื่น)	C4 ผู้รับบริการวิชาการ (อบรม/ ทดสอบ ตรวจสอบ วิเคราะห์ งานด้านวิศวกรรม/วิจัยและที่ ปรึกษาโครงการ)	ได้รับบริการตามความต้องการ ได้รับความรู้เพื่อนำไปใช้ตามวัตถุประสงค์ / ได้รับบริการตามความต้องการ ได้ผลทดสอบ ตรวจสอบ และวิเคราะห์ผลที่ถูกต้อง ตรงเวลา / ได้รับผลผลิตงานวิจัยที่มีคุณภาพ และส่งมอบตรงเวลา
ผู้มีส่วนได้ส่วนเสีย	ด้านการศึกษา S1 ผู้ปกครอง S2 ผู้ใช้บัณฑิต S3 ศิษย์เก่า	บุตรหลานได้รับความรู้และการดูแลอย่างดี มีงานทำ ชีวิตมีความสุข บัณฑิตมีความรู้ ความสามารถ ในการปฏิบัติงานตามที่คาดหวัง ได้รับข่าวสารและการเข้าถึงจากคณะ การติดต่อให้เข้าร่วมกิจกรรมอย่างต่อเนื่อง มีโอกาสเพิ่มพูนความรู้ทางวิชาการที่ทันสมัย
	ด้านการวิจัย 1) ภาครัฐ/เอกชน/บุคคลทั่วไป 2) ชุมชน	1) ผลผลิตงานวิจัยที่มีคุณภาพ และนำไปใช้ประโยชน์ต่อยอดได้ 2) สืบค้นและเข้าถึงข้อมูลสารสนเทศผลผลิตงานวิจัยได้ง่าย ผลผลิตงานวิจัยที่สามารถต่อยอดเพื่อสร้างรายได้ หรืออำนวยความสะดวกในชีวิตประจำวัน
	ด้านการบริการวิชาการ 1) มหาวิทยาลัย 2) ชุมชน	มีชื่อเสียงในการบริการวิชาการตามความเชี่ยวชาญ ได้ประโยชน์จากการบริการวิชาการ สามารถต่อยอดเพื่อสร้างรายได้ หรืออำนวยความสะดวกในชีวิตประจำวัน

การวิเคราะห์บริบทเชิงกลยุทธ์ Strategic Context

ประเด็น	ความท้าทายเชิงกลยุทธ์ (Strategic Challenges: SC) (อุปสรรคที่ทำให้ไม่บรรลุวิสัยทัศน์)	ความได้เปรียบเชิงกลยุทธ์ (Strategic Advantages: SA) (สิ่งที่เราทำได้ดีเหนือคู่แข่ง ช่วยให้ก้าวข้าม SC ได้/มีมาจากสมรรถนะหลัก)	โอกาสเชิงกลยุทธ์ (Strategic Opportunities: SO) (ภาพอนาคต/การคิดนอกกรอบ)
ด้านพันธกิจ	SC1 การพัฒนาหลักสูตร รองรับการเรียนรู้ตลอดชีวิต และมีรูปแบบการเรียนรู้ที่หลากหลายที่ตอบโจทย์ต่อความต้องการ สถานประกอบการ SC2 การบริการวิชาการที่ใช้งบประมาณหลักจากคณะและสร้างผลกระทบต่อ การดำเนินการเชิงยุทธศาสตร์คณะ(จำนวนโครงการที่ใช้งบประมาณภายในเทียบกับภายนอกและผลลัพธ์สร้างความยั่งยืนกลุ่มผู้รับบริการ) SC3 การสร้างมูลค่าจากผลงานวิจัย สิ่งประดิษฐ์นวัตกรรมสร้างรายได้ให้กับคณะ (มี ดร., ผศ. มากถึงร้อยละ 50 ของคณะ)	SA1 หลักสูตรสอนทักษะวิชาชีพ เน้นการปฏิบัติจริง สามารถนำไป ประกอบอาชีพในภาคภาคอุตสาหกรรมและอาชีพอิสระ SA2 บัณฑิตมีงานทำ มีความอดทนและทำงานได้มีประสิทธิภาพ	SO1 การพัฒนาหลักสูตรระยะสั้น (Upskill Reskill และ New Skill) เพื่อเพิ่มทางเลือกให้ผู้เรียนและรองรับการเรียนรู้ตลอดชีวิตทั้งแบบระบบออนไซต์และออนไลน์ SO2 การสร้างหลักสูตรสมรรถนะสูงตอบโจทย์เทคโนโลยีอนาคตด้วยความร่วมมือกับหน่วยงานภายนอก SO3 การสร้างยุทธศาสตร์บริการร่วมกับหน่วยงานภายในจังหวัด กลุ่มจังหวัด อุตสาหกรรม SO4 การใช้การบริหารจัดการบริการวิชาการด้วย SandBox ร่วมกับคู่ความร่วมมือ
ด้านการปฏิบัติการ	SC4 ระเบียบและข้อบังคับ สำหรับการดำเนินงานของมหาวิทยาลัยไม่ทำให้เกิดความคล่องตัว ไม่ชัดเจน และไม่เอื้อต่อการปฏิบัติงาน SC5 การหารายได้ผ่านสถาบันบริการวิชาการ SC6 การสร้างความร่วมมือกับหน่วยงานภายนอกในการพัฒนาบุคลากร หลักสูตร การบริการวิชาการ วิจัย การสร้างนวัตกรรม	SA3 คณะมีชื่อเสียงและมีประวัติความเป็นมาที่ยาวนาน SA4 มีเครือข่ายศิษย์เก่า นักออกแบบ ผู้ประกอบการ นักวิชาการ และสถานศึกษาทั้งในและต่างประเทศ SA5 ปรับปรุงโครงสร้างภายใน เพื่อให้เกิดการใช้ทรัพยากรที่จำกัดร่วมกันอย่างมีประสิทธิภาพ	SO5 สนับสนุนการจัดการแก้ไข กฎระเบียบมหาวิทยาลัย รองรับการสร้างรายได้จากการบริการวิชาการ สิ่งประดิษฐ์ นวัตกรรม SO6 การสร้างหลักสูตรและระบบสภาวะแวดล้อมสู่การส่งเสริมเพื่อสร้างบัณฑิต อาจารย์ เจ้าหน้าที่ นักประกอบการ
ด้านสร้างประโยชน์ให้สังคม	SC7 บุคลากรเน้นการสอนวิจัย มากกว่าการออกบริการวิชาการ	SA6 ผลการสร้างมูลค่าต่อสังคมและสร้างความยั่งยืนด้วยงานวิจัย สิ่งประดิษฐ์ นวัตกรรมเฉพาะทางตอบโจทย์ความต้องการชุมชน สังคม ประเทศชาติ	SO7 การสร้างเทคโนโลยี นวัตกรรมที่มาจากความต้องการชุมชน สังคม ให้สร้างมูลค่าผ่านวัตถุดิบและอาชีพที่มีอยู่ SO8 การสร้างความสัมพันธ์กับหน่วยงานและสร้างยุทธศาสตร์การดำเนินงานเพื่อนำงานวิจัย สิ่งประดิษฐ์ นวัตกรรม ลงสู่การใช้งานจริง
ด้านบุคลากร	SC8 บุคลากรขาดความมั่นคงและความก้าวหน้าในการทำงาน เนื่องจากเป็นลูกจ้างชั่วคราว (ลาออกบ่อย)	SA7 อาจารย์มีคุณวุฒิและความเชี่ยวชาญเฉพาะทางและทักษะปฏิบัติเฉพาะงานตอบโจทย์อุตสาหกรรม	SO9 การจัดทำแผนบริหารจัดการภาระงาน การบรรจุแนวทางสร้างความหน้าสู่การสร้างความผูกพันองค์กร

หมายเหตุ FET : Faculty of Engineering and technology
 KS1 ปฏิรูประบบการเรียนการสอนเพื่อผลิตบัณฑิตนักปฏิบัติที่มีคุณลักษณะความเป็นนวัตกรรมและผู้ประกอบการ
 KS2 ปรับเปลี่ยนระบบการทำงานวิจัยที่มุ่งเน้นการต่อยอดงานวิจัยเป็นนวัตกรรม(สร้างมูลค่า)
 KS3 สร้างความร่วมมือกับทุกภาคีทั้งในประเทศและต่างประเทศในการดำเนินงานตามพันธกิจของคณะ
 KS4 พัฒนาระบบการบริหารองค์กรสู่ยุคดิจิทัล และเชื่อมโยงสู่การพัฒนาที่ยั่งยืน

การวิเคราะห์ TOW Matrix

<p>ปัจจัยแวดล้อมภายใน</p> <p>ปัจจัยแวดล้อมภายนอก</p>	<p>จุดแข็ง (Strengths)</p> <p>S1 มีการจัดกระบวนการเรียนการสอน ที่มุ่งเน้นผลิตบัณฑิตนักปฏิบัติ</p> <p>S2 มีทำเลที่ตั้งอยู่ในเมือง มีความคล่องตัวในการคมนาคม สามารถเข้าถึงระบบสาธารณูปโภคได้อย่างมีประสิทธิภาพ</p> <p>S3 มีจำนวนหลักสูตรด้านวิศวกรรมศาสตร์ที่หลากหลาย ครอบคลุมทุกสาขาวิชา สามารถตอบสนองต่อความต้องการของประเทศ</p> <p>S4 เป็นสถานศึกษาที่เปิดมานานมีศิษย์เก่าที่อยู่ในองค์กรภาครัฐและเอกชนเป็นจำนวนมาก สามารถสร้างเครือข่ายความร่วมมือและความช่วยเหลือในการพัฒนาคณะได้</p> <p>S5 คณะมีชื่อเสียงด้านวิศวกรรมศาสตร์มายาวนาน อาจารย์มีความโดดเด่นทางวิชาชีพทั้งทางวิชาการและการปฏิบัติ</p>	<p>จุดอ่อน (Weaknesses)</p> <p>W1 ระเบียบและข้อบังคับ สำหรับการดำเนินงานของมหาวิทยาลัยไม่ทำให้เกิดความคล่องตัว ไม่ชัดเจน และไม่เอื้อต่อการปฏิบัติงาน ความไม่ชัดเจนของโครงสร้างและระเบียบของหน่วยงาน บางหน่วยงานก่อให้เกิดปัญหาในการบริหารงานของคณะ</p> <p>W2 ครุภัณฑ์และสิ่งสนับสนุนการเรียนการสอนและการวิจัยส่วนใหญ่มีเครื่องมือไม่ทันสมัยต่อเทคโนโลยีใหม่ๆ</p> <p>W3 การบริหารจัดการด้านครุภัณฑ์และสิ่งสนับสนุนการเรียนการสอนและการวิจัยยังไม่ก่อให้เกิดประโยชน์สูงสุด</p> <p>W4 ขาดการสื่อสารในองค์กรที่ดี ที่ครอบคลุมและทั่วถึง</p> <p>W5 บุคลากรสายวิชาการ และสายสนับสนุนโดยส่วนใหญ่ขาดทักษะภาษาต่างประเทศ (ภาษาอังกฤษ, ภาษาอาเซียน) ขาดความพร้อมสำหรับก้าวสู่ระดับนานาชาติ</p>
<p>โอกาส (O)</p> <p>O1 มีศิษย์เก่าที่อยู่ในองค์กรภาครัฐและเอกชนเป็นจำนวนมาก สามารถสร้างเครือข่ายความร่วมมือและความช่วยเหลือในการพัฒนามหาวิทยาลัยได้</p> <p>O2 การบูรณาการงานวิจัย สิ่งประดิษฐ์ ลงสู่ชุมชนเป็นการทำประชาสัมพันธ์ที่ทำให้คณะฯ เป็นที่รู้จักของโรงเรียน ชุมชน และสังคม</p> <p>O3 การเปลี่ยนแปลงรูปแบบการค้าขาย อุตสาหกรรมที่เน้นมาทางเทคโนโลยี ระบบหุ่นยนต์ อากาศยาน ระบบราง เกษตร ซึ่งสอดคล้องกับหลักสูตรที่คณะฯ มีและสามารถพัฒนาหลักสูตรใหม่ขึ้นมารับรองการเปลี่ยนแปลงได้</p> <p>O4 การเปิดกว้างทางการศึกษา ทำให้เกิดการแข่งขันในการพัฒนาคุณภาพการจัดการศึกษาของคณะ</p> <p>O5 ความก้าวหน้าทางเทคโนโลยีสารสนเทศส่งผลให้คณะฯ สามารถพัฒนาหลักสูตรการเรียนการสอนแบบออนไลน์ได้</p>	<p>กลยุทธ์ SO (กลยุทธ์เชิงรุก ใช้จุดแข็งร่วมกับโอกาส)</p> <p>ประเด็นยุทธศาสตร์ที่ 1: มุ่งเน้นระบบการเรียนการสอนเพื่อผลิตบัณฑิตนักปฏิบัติที่มีคุณลักษณะความเป็นนวัตกรรมและผู้ประกอบการ</p> <p>1. พัฒนาหลักสูตรผลิตบัณฑิตสมรรถนะสูง ด้วยการเรียนรู้ตลอดชีวิต และมีรูปแบบการเรียนรู้ที่หลากหลายตอบสนองต่อการเปลี่ยนแปลงของสังคมและเทคโนโลยีด้วยความร่วมมือกับเครือข่ายศิษย์เก่าและคู่ความร่วมมือภายนอก (Degree, Non degree, Short course)</p> <p>SO1 พัฒนาศักยภาพนักศึกษาและกระบวนการจัดกิจกรรมนักศึกษาให้ตอบสนองต่อการเป็นบัณฑิตนักปฏิบัติ (Hands-on) เน้นการเรียนการสอนควบคู่กับการปฏิบัติจริงเพื่อพัฒนาสมรรถนะและทักษะ มีความรู้ความเชี่ยวชาญด้านเทคโนโลยีและสามารถนำองค์ความรู้ไปประยุกต์เพื่อสร้างผลงานและนวัตกรรมต่อยอดสู่การเป็นผู้ประกอบการ</p> <p>SO2 พัฒนาหลักสูตรพรีเมียมที่รับรองผลการเรียนสำเร็จการศึกษาตามเกณฑ์ และการบูรณาการความรู้การปฏิบัติงานจริงจากสถานประกอบการเครือข่ายความร่วมมือ และ ศิษย์เก่า</p>	<p>กลยุทธ์ WO (กลยุทธ์เชิงแก้ไข ใช้โอกาสลดจุดอ่อน)</p> <p>ประเด็นยุทธศาสตร์ที่ 2: ปรับเปลี่ยนระบบการทำงานวิจัยที่มุ่งเน้นการต่อยอดงานวิจัยเป็นนวัตกรรมสร้างมูลค่า</p> <p>1.สร้างระบบกลไกผลักดันให้เกิดรายได้</p> <p>WO1 พัฒนาโครงสร้างองค์กรแบบ Sandbox แต่งตั้งสถาบันสหเทคโนโลยีและนวัตกรรมเพื่อการพัฒนาอย่างยั่งยืน ซึ่งดูแลสถาบันในกำกับ 56 สถาบัน มุ่งเน้นการบริการวิชาการ วิจัย เพื่อจัดหารายได้</p> <p>WO2 สร้างบรรยากาศการสร้างร่วมมือกับภาครัฐและเอกชน ร่วมกับพันธมิตรภาคอุตสาหกรรมทั้งในและต่างประเทศในการขับเคลื่อนการพัฒนาบริการวิชาการ วิจัย นวัตกรรม และผลิตภัณฑ์ใหม่ ตามความต้องการของสังคม ที่สามารถถ่ายทอดไปสู่การใช้ประโยชน์เชิงพาณิชย์</p> <p>2.สร้างนวัตกรรมมูลค่า</p> <p>WO3 สร้างระบบนิเวศน์การวิจัยและนวัตกรรมโดยจัดหาพื้นที่รวม (Research & Innovation Complex) ประกอบด้วย Technology transfer office, Co-working Space, Co-Product Design, Design Thinking พร้อมเครื่องมือสนับสนุนที่ทันสมัย</p>

	<p>SO3 พัฒนาหลักสูตรการเรียนรู้ตลอดชีวิตที่สามารถเก็บหน่วยกิตและเทียบโอนสู่ระบบการศึกษาที่ตอบสนองต่อความต้องการผู้เรียนและผู้ประกอบการด้วยความร่วมมือกับผู้ประกอบการ และศิษย์เก่า</p> <p>SO4 พัฒนาหลักสูตรรองรับคลัสเตอร์หลักของมหาวิทยาลัย จัดการศึกษาเพื่อเน้นการพัฒนาเทคโนโลยี ส่งเสริมการสร้างนวัตกรรมเพื่อตอบสนองการพัฒนาชาติและการเปลี่ยนแปลงในยุคโลกาภิวัตน์</p> <p>SO5 บูรณาการหลักสูตรเข้ากับการบริการวิชาการสร้างเทคโนโลยี นวัตกรรมที่มาจากความต้องการชุมชน สังคม ให้สร้างมูลค่าผ่านนวัตกรรม และอาชีพที่มีอยู่</p> <p>SO6 การสร้างความสัมพันธ์กับหน่วยงานภายในจังหวัดกลุ่มจังหวัด ภูมิภาค โดยร่วมสร้างยุทธศาสตร์การดำเนินงานเพื่อนำงานวิจัย สิ่งประดิษฐ์ นวัตกรรม ลงสู่การใช้งานจริง</p> <p>2.ปรับกระบวนการบริหารแบบมีส่วนร่วมสู่ความยั่งยืน</p> <p>SO8 การพลิกโฉมคณะและพลิกโฉมสาขา ทั้งส่วนของชื่อและโครงสร้าง ในองค์กร เพื่อการพัฒนาแบบก้าวกระโดด</p> <p>SO9 สร้างเครือข่ายความร่วมมือทั้งในภาครัฐและเอกชน ทั้งในประเทศ และต่างประเทศ เพื่อพัฒนาหลักสูตรการเรียนการสอน งานวิจัย และบริการวิชาการเพื่อหารายได้ (มุ่งเน้นที่จะทำความร่วมมือกับมหาวิทยาลัยในประเทศรัสเซียในด้านต่างๆ เช่น ด้านนาโนเทคโนโลยี และวัสดุศาสตร์ขั้นสูง ด้านสถาปัตยกรรมและวิศวกรรมโยธา ด้าน Innovation technologies และวิศวกรรมด้านระบบควบคุม เป็นต้น)</p>	<p>WO4 สร้างระบบสนับสนุนการวิจัยที่ครบวงจรจากต้นน้ำถึงปลายน้ำ (Research Value Chain) ด้วยการจัดแบบ demand-driven และผลักดันให้เกิดการวิจัยที่ผลลัพธ์ที่งานวิจัยที่มี global and social impact สามารถนำไปใช้ประโยชน์ในสังคมและเชิงพาณิชย์</p> <p>WO5 สร้างกลุ่มวิจัยและบริการวิชาการหลากหลายกลุ่มและสหสาขา (Multi-generation Researcher and Multidisciplinary) (โครงสร้าง sandbox 56 สถาบัน)</p> <p>WO6 ปรับปรุงหลักสูตรเป็นหลักสูตรสองภาษา สร้างระบบการเรียนการสอนแบบที่เลี้ยงเพื่อการพัฒนาภาษาอังกฤษหรือภาษาต่างประเทศอื่นๆ เช่น ภาษาจีน เป็นต้น</p> <p>3.ปรับเปลี่ยนใช้เทคโนโลยีดิจิทัลเพื่อการบริหาร</p> <p>WO7 พัฒนาระบบกลไกสนับสนุนการบริหาร การจัดการของคณะด้วยเทคโนโลยีดิจิทัล (E-Document เอกสารดิจิทัล การประชุมออนไลน์ การจัดการตารางเรียน ระบบประเมินออนไลน์)</p> <p>WO8 การประชาสัมพันธ์เพื่อการสื่อสารและการยอมรับสร้างความผูกพันผ่านสื่อดิจิทัล (กิจกรรมคณะ การสร้างความผูกพันด้วยการยกย่อง ชื่นชม มอบรางวัล การสื่อสารถึงลูกค้า คู่ความร่วมมือ)</p> <p>WO9 การสร้างฐานข้อมูลเพื่อการติดตามและวิเคราะห์ผล ปรับปรุงกระบวนการส่งต่อการเรียนรู้ (KM, Big Data)</p>
<p>อุปสรรค (T)</p> <p>T1 นักเรียนที่เข้าศึกษาต่อมีความรู้ด้านคณิตศาสตร์ วิทยาศาสตร์ และภาษาอังกฤษค่อนข้างต่ำ รวมถึงความรับผิดชอบต่อตัวเองที่น้อย</p>	<p>กลยุทธ์ ST (กลยุทธ์เชิงป้องกัน ใช้จุดแข็งรับมืออุปสรรค บุคลากร เครื่องมือ)</p> <p>ประเด็นยุทธศาสตร์ที่ 3: สร้างความร่วมมือกับทุกภาคทั้งในประเทศและต่างประเทศในการดำเนินงานตามพันธกิจของคณะ</p> <p>ST1 สร้างความร่วมมือกับโรงเรียนและสถาบันเครือข่าย EA RMUTI High School Center</p>	<p>กลยุทธ์ WT (กลยุทธ์เชิงรับ แก้จุดอ่อน เสี่ยงอุปสรรค)</p> <p>ประเด็นยุทธศาสตร์ที่ 4: พัฒนาระบบการบริหารองค์กรสู่ยุคดิจิทัล และเชื่อมโยงสู่การพัฒนาที่ยั่งยืน</p> <p>WT1 พัฒนาอาจารย์และบุคลากรให้มีศักยภาพและสร้างสรรค์กิจกรรมนักศึกษา ที่ตอบสนองต่อกระบวนการจัดการเรียนการสอนรูปแบบใหม่</p>

<p>T2 การเปลี่ยนแปลงเทคโนโลยีทำให้ครุภัณฑ์ประกอบการเรียนการสอนล้าสมัยและไม่สามารถจัดซื้อจัดหาได้แบบทันทีทันใด</p> <p>T3 สภาวะเศรษฐกิจถดถอย ทำให้ได้รับงบประมาณสนับสนุนจากรัฐบาลไม่เพียงพอที่จะจัดการเรียนการสอนให้เป็นไปตามเกณฑ์มาตรฐานของวิชาชีพ</p> <p>T4 มีสถานศึกษาที่จัดการเรียนการสอนด้านวิศวกรรมศาสตร์เพิ่มมากขึ้น ทำให้มีคู่แข่งมากขึ้น โดยมีการดำเนินการรับสมัครเร็วกว่า มีระบบการแนะแนว ประชาสัมพันธ์ที่เข้าถึงและรวดเร็ว</p> <p>T5 การเปลี่ยนแปลงนโยบายภาครัฐทำให้นโยบายด้านการศึกษามีการเปลี่ยนแปลงและขาดความต่อเนื่องของการบริหารจัดการภายในมหาวิทยาลัย</p>	<p>ST2 สร้างระบบกลไกในการบริหารองค์การด้านสิ่งสนับสนุนการเรียนรู้และการจัดการรายได้ (ลดความซ้ำซ้อน เกิดการใช้ร่วม การบริการวิชาการ ใช้งบประมาณเกิดประโยชน์สูงสุด)</p> <p>ST3 สร้างหลักสูตรความร่วมมือกับเครือข่ายอุตสาหกรรม ศิษย์เก่า ในการสนับสนุนงบประมาณระหว่างเรียนและการได้งานเมื่อสำเร็จการศึกษา</p> <p>ST4 สร้างระบบกลไกส่งเสริมการจัดหางบประมาณสนับสนุนการจัดการเรียนการสอนงบประมาณวิจัย บริการวิชาการ จากแหล่งเงินทุนภายนอก</p> <p>ST5 ปรับปรุงหรือพัฒนาหลักสูตรพิเศษด้านการเรียนการสอนโดยเริ่มจาก 6 สาขา ที่มียอดสมัครนศ. แรกเข้าสูงสุดตามลำดับ</p> <p>ST6 สร้างมาตรฐานรับรองสมรรถนะด้านวิชาชีพแห่งอนาคตตามความต้องการของประเทศและนานาชาติ</p>	<p>WT2 สร้างเครือข่ายความร่วมมือกับอุตสาหกรรม ศิษย์เก่าในการบริหารจัดการการเรียนการสอน แหล่งงบประมาณเพื่อสนับสนุนการศึกษา ตลอดจนงานวิจัยและวิชาการ</p> <p>WT3 พัฒนาระบบการจัดการเรียนการสอนรูปแบบผสมระหว่างการสอนแบบออนไลน์และออนไซต์ เพื่อการบริหารจัดการเวลาให้กับบุคลากรทั้งสายวิชาการและสายสนับสนุนในการพัฒนาตนเอง</p> <p>WT4 จัดสรรและใช้ทรัพยากรต่าง ๆ อย่างคุ้มค่าและเหมาะสม เพื่อตอบสนองการทำงานให้รวดเร็ว มีคุณภาพและก่อให้เกิดประโยชน์สูงสุด</p> <p>WT5 สร้างความผูกพันคู่ความร่วมมือที่ยั่งยืน</p>
--	---	---

พันธกิจ วิสัยทัศน์ ค่านิยม วัฒนธรรมองค์กร สมรรถนะหลัก ประเด็นยุทธศาสตร์

พันธกิจ (Mission)	<ol style="list-style-type: none"> จัดหลักสูตรการเรียนการสอนที่มุ่งเน้นการปฏิบัติการจริงเพื่อพัฒนาสมรรถนะและทักษะที่จำเป็นต่อการสร้างนวัตกรรมและเป็นผู้ประกอบการ วิจัย สร้างองค์ความรู้ และต่อยอดเป็นนวัตกรรมเพื่อตอบสนองความต้องการของประเทศ บริการวิชาการโดยร่วมมือกับภาครัฐและเอกชนทั้งในประเทศและต่างประเทศเพื่อเพิ่มขีดความสามารถในการแข่งขันและสนับสนุนการพัฒนาเทคโนโลยีและนวัตกรรม
วิสัยทัศน์ (Vision)	<p>เติบโตอย่างมั่นคง เกิดผลอย่างมั่งคั่ง เป็นผู้นำอย่างยั่งยืน (เป้าหมายของวิสัยทัศน์ คือ 1.บุคลากรของคณะฯ ได้รับการพัฒนาอย่างต่อเนื่องและมีความผูกพันกับองค์กร 2.บุคลากรและคณะเกิดรายได้จากพันธกิจสูงขึ้น 3.บุคลากรของคณะฯ ได้รับการพัฒนาทักษะความเป็นผู้นำพร้อมเข้าสู่การเป็นผู้บริหาร)</p>
ค่านิยม (Value)	<p>TEAM</p> <p>T = Target การทำงานที่มีเป้าหมายยิ่งใหญ่ ชัดเจน</p> <p>E = Easier ทำเรื่องยากให้เป็นเรื่องง่าย แก้ปัญหาระบบที่ยุ่งยากซับซ้อนให้มีความคล่องตัวเพื่อให้ง่ายต่อการทำงานให้ประสบผลสำเร็จตามเป้าหมาย</p> <p>A = Ability การพัฒนาตนเองให้มีความสามารถพร้อมปฏิบัติหน้าที่เพื่อบรรลุเป้าหมาย</p> <p>M = Management การบริหารจัดการที่เป็นเลิศเพื่อตอบสนองการดำเนินงานเพื่อให้บรรลุเป้าหมาย</p>
วัฒนธรรมองค์กร (Culture)	Happy Work Place องค์กรแห่งความสุข
สมรรถนะหลัก (Core Competencies: CC)	<p>CC1 ความเชี่ยวชาญด้านการสอนแบบมุ่งเน้นการปฏิบัติ</p> <p>CC2 ความสามารถในการวิจัยเพื่อต่อยอดเป็นนวัตกรรม ด้านวิศวกรรมศาสตร์และเทคโนโลยี</p> <p>CC3 ความเชี่ยวชาญด้านการบริการวิชาการเพื่อตอบสนองความต้องการของชุมชน</p>
ประเด็นยุทธศาสตร์/วัตถุประสงค์เชิงกลยุทธ์ (Key Strategic Objectives) (แต่ละประเด็นต้องสอดคล้องกับ SC, SA, SO และ CC)	<ol style="list-style-type: none"> มุ่งเน้นระบบการเรียนการสอนเพื่อผลิตบัณฑิตนักปฏิบัติที่มีสมรรถนะและทักษะที่จำเป็นต่อการเป็นนวัตกรรมและผู้ประกอบการ ยกระดับงานวิจัยเพื่อสร้างองค์ความรู้และต่อยอดงานวิจัยเป็นนวัตกรรมสร้างมูลค่า สร้างความร่วมมือกับพหุภาคีทั้งในประเทศและต่างประเทศในการดำเนินงานตามพันธกิจของคณะ พัฒนาระบบการบริหารองค์กรสู่ยุคดิจิทัล และเชื่อมโยงสู่การพัฒนาที่ยั่งยืน

การเชื่อมโยงประเด็นยุทธศาสตร์คณะวิศวกรรมศาสตร์และเทคโนโลยีกับประเด็นยุทธศาสตร์มหาวิทยาลัยเทคโนโลยีราชมงคลอีสาน

ประเด็นยุทธศาสตร์คณะ	ประเด็นยุทธศาสตร์มหาวิทยาลัย
<p>ประเด็นยุทธศาสตร์ที่ 1 มุ่งเน้นระบบการเรียนการสอนเพื่อผลิตบัณฑิตนักปฏิบัติที่มีสมรรถนะและทักษะที่จำเป็นต่อการเป็นนวัตกรรมและผู้ประกอบการ</p>	<p>ประเด็นยุทธศาสตร์ที่ 1 พลิกโฉมการสอน สร้างนักปฏิบัติ นวัตกรรมและการเป็นผู้ประกอบการ</p>
<p>ประเด็นยุทธศาสตร์ที่ 2 ยกกระต้งงานวิจัยเพื่อสร้างองค์ความรู้และต่อยอดงานวิจัยเป็นนวัตกรรมสร้างมูลค่า</p>	<p>ประเด็นยุทธศาสตร์ที่ 2 ยกกระต้งการทำงานวิจัย สร้างเทคโนโลยีและนวัตกรรมสู่เชิงพาณิชย์</p>
<p>ประเด็นยุทธศาสตร์ที่ 3 สร้างความร่วมมือกับพหุภาคีทั้งในประเทศและต่างประเทศในการดำเนินงานตามพันธกิจของคณะ</p>	<p>ประเด็นยุทธศาสตร์ที่ 3 บูรณาการความร่วมมือกับพหุภาคี ทั้งในประเทศและต่างประเทศ</p>
<p>ประเด็นยุทธศาสตร์ที่ 4 พัฒนาระบบการบริหารองค์กรสู่ยุคดิจิทัลและเชื่อมโยงสู่การพัฒนาที่ยั่งยืน</p>	<p>ประเด็นยุทธศาสตร์ที่ 4 เปลี่ยนผ่านระบบการบริหารองค์กรสู่ยุคดิจิทัล และเชื่อมโยงสู่การพัฒนาที่ยั่งยืน</p>

แผนที่ยุทธศาสตร์คณะวิศวกรรมศาสตร์และเทคโนโลยี (Strategy Map RMUTI)



ประเด็นยุทธศาสตร์ เป้าประสงค์ กลยุทธ์ ตัวชี้วัด (KPI) ผู้รับผิดชอบ ค่าเป้าหมาย ประจำปีงบประมาณ พ.ศ.2565 - 2569

กลยุทธ์	ตัวชี้วัด	ผู้รับผิดชอบ (หน่วยงาน/ชื่อ)	เป้าหมาย					หมายเหตุ
			2565	2566	2567	2568	2569	
ประเด็นยุทธศาสตร์ที่ 1: มุ่งเน้นระบบการเรียนการสอนเพื่อผลิตบัณฑิตนักปฏิบัติที่มีสมรรถนะและทักษะที่จำเป็นต่อการเป็นนวัตกรรมและผู้ประกอบการ เป้าประสงค์ : ผลิตบัณฑิตที่มีสมรรถนะและทักษะที่ตอบสนองความเป็นนวัตกรรมเพื่อการเป็นผู้ประกอบการ								
1.1 พัฒนาศักยภาพนักศึกษาและกระบวนการจัดการเรียนการสอนให้ตอบสนองต่อการเป็นบัณฑิตนักปฏิบัติ (Hands-on) เน้นการเรียนการสอนควบคู่กับการปฏิบัติจริงเพื่อพัฒนาสมรรถนะและทักษะ มีความรู้ความเชี่ยวชาญด้านเทคโนโลยี และสามารถนำองค์ความรู้ไปประยุกต์เพื่อสร้างผลงานและนวัตกรรมต่อยอดสู่การเป็นผู้ประกอบการ (SO1) 1.2 พัฒนาหลักสูตรพี่เลี้ยงที่รับรองผลการเรียนสำเร็จการศึกษาตามเกณฑ์และการบูรณาการความรู้การปฏิบัติงานจริงจากสถานประกอบการเครือข่ายความร่วมมือและศิษย์เก่า (SO2) 1.3 พัฒนาหลักสูตรการเรียนรู้ตลอดชีวิตที่สามารถเก็บหน่วยกิตและเทียบโอนสู่ระบบการศึกษาที่ตอบสนองต่อความต้องการผู้เรียนและผู้ประกอบการด้วยความร่วมมือกับผู้ประกอบการและศิษย์เก่า (SO3) 1.4 พัฒนาหลักสูตรรองรับคลัสเตอร์หลักของมหาวิทยาลัย จัดการศึกษาเพื่อเน้นการพัฒนาเทคโนโลยี ส่งเสริมการสร้างนวัตกรรมเพื่อตอบสนองการพัฒนาชาติและการเปลี่ยนแปลงในยุคโลกาภิวัตน์ (SO4) 1.5 บูรณาการหลักสูตรเข้ากับการบริการวิชาการสร้างเทคโนโลยี นวัตกรรมที่มาจากความต้องการ	1. ร้อยละนศ. ที่จบการศึกษาตามระยะเวลาที่หลักสูตรกำหนด	แผนงานวิชาการและวิจัย/นิภาพร	50	52	55	57	60	
	2. ร้อยละของบัณฑิตปริญญาตรีที่ได้งานทำและประกอบอาชีพอิสระภายใน 1 ปี (มทร. 1.1)	แผนงานพัฒนานักศึกษา/สุริยุปิน	88	89	90	90	90	
	3. ร้อยละของจำนวนหลักสูตร/โปรแกรมเฉพาะที่ใช้เทคโนโลยี/นวัตกรรมเพื่อพัฒนาความเป็นผู้ประกอบการ ตามจุดเน้น (Cluster) ของยุทธศาสตร์มหาวิทยาลัย (มทร. 3.1)	แผนงานวิชาการและวิจัย/อัญชลี, มะลิวัลย์	40	50	60	70	80	
	4. ร้อยละของจำนวนบัณฑิตที่สอบผ่านและได้รับใบประกอบวิชาชีพใบรับรองจากสถาบันที่เกี่ยวข้องในสาขาวิชาชีพ	แผนงานวิชาการและวิจัย/อัญชลี	5	10	20	30	40	
	5. จำนวนโครงการ Start Up ที่นศ./บุคลากรเข้าร่วม (โครงการ)	แผนงานนวัตกรรมวิชาชีพ/เพ็ญพร	2	3	4	5	6	
	6. ร้อยละของจำนวนนศ./บัณฑิตศึกษาที่เป็นผู้ประกอบการ (มทร. 1.2)	แผนงานพัฒนานักศึกษา/สุริยุปิน	5.0	5.5	6.0	6.5	7.0	
	7. ร้อยละของจำนวนรางวัลสำหรับผู้ประกอบการใหม่ที่เป็นนศ.หรือบัณฑิตที่ได้รับการยอมรับในระดับชาติและนานาชาติ (มทร. 2.1)	แผนงานพัฒนานักศึกษา/สุริยุปิน	1	1	2	3	4	
	8. ร้อยละของหลักสูตรที่ใช้นวัตกรรมการศึกษาที่สร้างบัณฑิตตามคุณลักษณะบัณฑิตของมหาวิทยาลัย (มทร. 1.5)	แผนงานวิชาการและวิจัย/ มะลิวัลย์	50	60	70	80	90	
	9. ร้อยละของรายวิชาที่ใช้สื่อการสอนภาษาอังกฤษ	แผนงานวิชาการและวิจัย/พรพรรณ	N/A	15	30	45	60	
	10. ร้อยละของจำนวนรางวัลการแข่งขันทักษะ/วิชาชีพ ต่อจำนวนครั้งที่เข้าร่วมการแข่งขัน	แผนงานวิชาการและวิจัย/อัญชลี	50	52	54	56	58	

กลยุทธ์	ตัวชี้วัด	ผู้รับผิดชอบ (หน่วยงาน/ชื่อ)	เป้าหมาย					หมายเหตุ
			2565	2566	2567	2568	2569	
<p>ชุมชน สังคม ให้สร้างมูลค่าผ่านนวัตกรรมและอาชีพที่มีอยู่ (SO5)</p> <p>1.6 ปรับปรุงหลักสูตรเป็นหลักสูตรสองภาษา สร้างระบบการเรียนการสอนแบบพี่เลี้ยงเพื่อการพัฒนาภาษาอังกฤษหรือภาษาต่างประเทศอื่นๆ เช่น ภาษาจีน เป็นต้น (WO6)</p> <p>1.7 ปรับปรุงหรือพัฒนาหลักสูตรพิเศษด้านการเรียนการสอนโดยเริ่มจาก 6 สาขา ที่มียอดสมัครนศ. แรกเข้าสูงสุดตามลำดับ (ST5)</p> <p>1.8 สร้างมาตรฐานรับรองสมรรถนะด้านวิชาชีพ แห่งอนาคตตามความต้องการของประเทศและนานาชาติ (ST6)</p>	11.ระดับความพึงพอใจจากสถานประกอบการที่มีต่อการใช้บัณฑิต	แผนงานพัฒนา นักศึกษา/สุริยุปิน	3.50	3.75	4.00	4.25	4.50	
<p>ประเด็นยุทธศาสตร์ที่ 2: ยุทธศาสตร์งานวิจัยเพื่อสร้างองค์ความรู้และต่อยอดงานวิจัยเป็นนวัตกรรมสร้างมูลค่า</p> <p>เป้าประสงค์ : เพิ่มศักยภาพการวิจัยเพื่อรองรับการสร้างนวัตกรรม สิ่งประดิษฐ์เพื่อตอบโจทย์ประเทศ และสร้างเครือข่ายความร่วมมือกับภาครัฐ เอกชน ทั้งภายในและภายนอกประเทศ</p>								
<p>2.1 พัฒนาโครงสร้างองค์กรแบบ Sandbox แต่งตั้งสถาบันสหเทคโนโลยีและนวัตกรรมเพื่อการพัฒนาอย่างยั่งยืน ซึ่งดูแลสถาบันในกำกับ 56 สถาบัน มุ่งเน้นการบริการวิชาการ วิจัย เพื่อจัดหารายได้ (WO1)</p> <p>2.2 สร้างบรรยากาศการสร้างร่วมมือกับภาครัฐและเอกชน ร่วมกับพันธมิตรภาคอุตสาหกรรมทั้งในและต่างประเทศในการขับเคลื่อนการพัฒนาบริการวิชาการ วิจัย นวัตกรรม และผลิตภัณฑ์ใหม่ ตามความต้องการของสังคม ที่สามารถถ่ายทอดไปสู่การใช้ประโยชน์เชิงพาณิชย์ (WO2)</p>	12.ระดับความสำเร็จของการดำเนินงานเพื่อพัฒนาระบบนิเวศด้านเทคโนโลยีและนวัตกรรม เพื่อเร่งพัฒนาผู้ประกอบการ ตามจุดเน้น (Cluster) ของยุทธศาสตร์มหาวิทยาลัย (ไม่ลงคณะ) (มทร. 5.1) A - มีนโยบายส่งเสริมด้านการพัฒนาเทคโนโลยีและนวัตกรรม เพื่อเร่งพัฒนาผู้ประกอบการ	แผนงานแผนและประกันคุณภาพ การศึกษา/รองคณบดี	4	4	5	5	5	- เป้าหมายรวม มทร.

กลยุทธ์	ตัวชี้วัด	ผู้รับผิดชอบ (หน่วยงาน/ชื่อ)	เป้าหมาย					หมายเหตุ
			2565	2566	2567	2568	2569	
<p>2.3 สร้างระบบนิเวศน์การวิจัยและนวัตกรรมโดยจัดหาพื้นที่รวม (Research & Innovation Complex) ประกอบด้วย Technology transfer office, Co-working Space, Co-Product Design, Design Thinking พร้อมเครื่องมือสนับสนุนที่ทันสมัย (WO3)</p> <p>2.4 สร้างระบบสนับสนุนการวิจัยที่ครบวงจรจากต้นน้ำถึงปลายน้ำ (Research Value Chain) ด้วยการวิจัยแบบ demand-driven และผลักดันให้เกิดการวิจัยที่ให้ผลลัพธ์ที่งานวิจัยที่มี global and social impact สามารถ นำไปใช้ประโยชน์ในสังคมและเชิงพาณิชย์ (WO4)</p> <p>2.5 สร้างกลุ่มวิจัยและบริการวิชาการหลากหลายกลุ่มและสหสาขา (Multi-generation Researcher and Multidisciplinary)(WO5)</p>	<p>B - มีเครือข่ายผู้ประกอบการด้านเทคโนโลยีและนวัตกรรม เพื่อเร่งพัฒนาผู้ประกอบการ</p> <p>C - มีโครงการ/กิจกรรมด้านเทคโนโลยีและนวัตกรรม เพื่อเร่งพัฒนาผู้ประกอบการ</p> <p>D - มีรายวิชาเฉพาะด้านเทคโนโลยีและนวัตกรรม หรือ หลักสูตรระยะสั้น เพื่อเร่งพัฒนาผู้ประกอบการ</p> <p>E - มี Platform กลางด้านเทคโนโลยีและนวัตกรรม เพื่อเร่งพัฒนาผู้ประกอบการ</p>	<p>แผนงานวิชาการและวิจัย/แผนงานนวัตกรรมวิชาชีพ/แผนงานพัฒนานักศึกษา /นิภาพร/เพ็ญพร/สุริยุพิน</p> <p>แผนงานวิชาการและวิจัย/มะลิวัลย์</p> <p>แผนงานธุรการคณะ/พัชชาพร</p>						
<p>2.6 ส่งเสริมและยกระดับงานวิจัยของคณะให้สามารถตีพิมพ์ในฐานข้อมูลที่สูงขึ้น</p>	13.High quality publications : จำนวนบทความที่ตีพิมพ์ในฐาน Scopus Q1 & Q2 (ไม่ลงคณะ) (มทร. 8.1.1)	แผนงานวิชาการและวิจัย/เพลินพิศ	2	2	2	2	2	- เป้าหมายรวม มทร.
<p>2.7 ยกย่องงานวิจัยต่อยอดเป็นนวัตกรรมสิ่งประดิษฐ์ในเชิงพาณิชย์ที่ตอบสนองความต้องการของชุมชน</p>	14.Commercialized technology and innovation : จำนวนอนุสิทธิบัตร (ผลงาน) (ไม่ลงคณะ) (มทร. 8.2.2)	แผนงานวิชาการและวิจัย/เพลินพิศ	7	10	12	17	17	- เป้าหมายรวม มทร.
<p>2.8 ส่งเสริมงานวิจัยขนาดใหญ่ที่เกิดการบูรณาการ มุ่งเน้นการสร้างนวัตกรรมในเชิงพาณิชย์ที่มีผลกระทบสูง</p>	15.จำนวนการจดนวัตกรรมและสิ่งประดิษฐ์ (ผลงาน)	แผนงานนวัตกรรมวิชาชีพ/เพ็ญพร	-	1	1	1	1	
	16.จำนวนผลงานวิจัยที่ตีพิมพ์ในวารสารระดับชาติ (บทความ)	แผนงานวิชาการและวิจัย/เพลินพิศ	20	22	24	26	28	
	17.จำนวนผลงานวิจัยที่ตีพิมพ์ในวารสารระดับนานาชาติ (บทความ)	แผนงานวิชาการและวิจัย/เพลินพิศ	15	16	17	18	19	

กลยุทธ์	ตัวชี้วัด	ผู้รับผิดชอบ (หน่วยงาน/ชื่อ)	เป้าหมาย					หมายเหตุ
			2565	2566	2567	2568	2569	
	18. จำนวนผลงานวิจัยและนวัตกรรมที่ได้รับรางวัล (รางวัล)	แผนงานวิชาการ และวิจัย/แผนงาน นวัตกรรมวิชาชีพ/เพลินิตศ/เพ็ญพร	1	2	3	4	5	
	19. จำนวนผลงานวิจัยของบุคลากรสายวิชาการที่ได้รับการเผยแพร่หรือนำไปใช้ประโยชน์	แผนงานวิชาการ และวิจัย/เพลินิตศ	1	2	3	4	5	
	20. รายได้ที่เกิดจากงานวิจัย/สิ่งประดิษฐ์/นวัตกรรม/บริการวิชาการ (ล้านบาท)	แผนงานนวัตกรรมวิชาชีพ/เพ็ญพร	-	0.5	0.5	1.0	1.0	ปรึกษารองคมนตรีฝ่าย นวัตกรรมวิชาชีพและการจัดการรายได้ปรับ เป้าหมาย
	21. งบประมาณที่ได้รับจัดสรรเพื่อพัฒนางานวิจัย/สิ่งประดิษฐ์/นวัตกรรม/บริการวิชาการ (ล้านบาท)	แผนงานวิชาการ และวิจัย/แผนงาน นวัตกรรมวิชาชีพ/เพลินิตศ/เพ็ญพร	3	4	5	6	7	
ประเด็นยุทธศาสตร์ที่ 3 : สร้างความร่วมมือกับพหุภาคีทั้งในประเทศและต่างประเทศในการดำเนินงานตามพันธกิจของคณะ เป้าประสงค์ : ยกระดับการเรียนการสอน วิจัย และบริการวิชาการในรูปแบบบูรณาการ ร่วมกับภาครัฐและเอกชนทั้งในประเทศและต่างประเทศ								
3.1 สร้างเครือข่ายความร่วมมือทั้งในภาครัฐและเอกชน ทั้งในประเทศและต่างประเทศ เพื่อพัฒนาหลักสูตรการเรียนการสอน งานวิจัย และบริการวิชาการเพื่อหารายได้ (มุ่งเน้นที่จะทำความร่วมมือกับมหาวิทยาลัยในประเทศรัสเซียในด้านต่างๆ เช่น ด้านนาโนเทคโนโลยีและวัสดุศาสตร์ขั้นสูง ด้านสถาปัตยกรรมและวิศวกรรมโยธา ด้าน Innovation technologies และวิศวกรรมด้านระบบควบคุม เป็นต้น) (SO9) 3.2 สร้างความร่วมมือกับโรงเรียนและสถาบันเครือข่าย EA RMUTI High School Center (ST1)	22. จำนวนนวัตกรรมที่พัฒนาร่วมกับสถานประกอบการหรือหน่วยงานภายนอก	แผนงานนวัตกรรมวิชาชีพ/เพ็ญพร	1	1	1	2	2	
	23. จำนวนหลักสูตรที่ร่วมกับหน่วยงานอื่นทั้งภายในและภายนอกมหาวิทยาลัย (อาทิเช่น โรงเรียน มหาวิทยาลัยอื่น สถานประกอบการ ทั้งในและต่างประเทศ)	แผนงานวิชาการ และวิจัย/มะลิวัลย์	1	1	1	1	1	
	24. จำนวนโครงการบริการวิชาการ/วิจัย/กิจกรรมที่ตอบสนองต่อความต้องการของลูกค้าและผู้มีส่วนได้ส่วนเสียที่ร่วมกับสถานประกอบการหรือหน่วยงานอื่นทั้งในประเทศและต่างประเทศ	แผนงานวิชาการ และวิจัย/แผนงาน นวัตกรรมวิชาชีพ/ศูนย์สอบเทียบฯ/เพลินิตศ/เพ็ญพร/ณัฐกร	10	20	30	40	50	

กลยุทธ์	ตัวชี้วัด	ผู้รับผิดชอบ (หน่วยงาน/ชื่อ)	เป้าหมาย					หมายเหตุ
			2565	2566	2567	2568	2569	
<p>3.3 สร้างระบบกลไกในการบริหารองค์กรด้านสิ่งสนับสนุนการเรียนรู้และการจัดการรายได้ (ลดความซ้ำซ้อน เกิดการใช้ร่วม การบริการวิชาการใช้งบประมาณเกิดประโยชน์สูงสุด) (ST2)</p> <p>3.4 สร้างหลักสูตรความร่วมมือกับเครือข่ายอุตสาหกรรม ศิษย์เก่า ในการสนับสนุนงบประมาณระหว่างเรียนและการได้งานเมื่อสำเร็จการศึกษา (ST3)</p> <p>3.5 สร้างระบบกลไกส่งเสริมการจัดการเรียนการสอนงบประมาณวิจัย บริการวิชาการ จากแหล่งให้ทุนภายนอก (ST4)</p>	25. ร้อยละความพึงพอใจของลูกค้าต่อการบริการวิชาการ/วิจัย/กิจกรรมที่ตอบสนองต่อความต้องการของลูกค้าและผู้มีส่วนได้ส่วนเสียที่ร่วมกับสถานประกอบการหรือหน่วยงานอื่นทั้งในประเทศและต่างประเทศ	แผนงานวิชาการและวิจัย/แผนงานนวัตกรรมวิชาชีพ/ศูนย์สอบเทียบฯ/เพลินพิศ/เพ็ญพร/ณัฐกร	80	81	82	84	85	
	26. ร้อยละของจำนวนอาจารย์ที่ปฏิบัติงานบริการวิชาการต่อจำนวนอาจารย์ทั้งหมด	แผนงานวิชาการและวิจัย/แผนงานนวัตกรรมวิชาชีพ/ศูนย์สอบเทียบฯ/เพลินพิศ/เพ็ญพร/ณัฐกร	10	15	20	25	30	
	27. จำนวนหน่วยงาน/องค์กรที่ใช้บริการวิชาการซ้ำ (มีการใช้บริการมากกว่า 1 ครั้งในรอบ 3 ปี)	แผนงานวิชาการและวิจัย/แผนงานนวัตกรรมวิชาชีพ/ศูนย์สอบเทียบฯ/เพลินพิศ/เพ็ญพร/ณัฐกร	2	3	4	5	6	
	28. จำนวนกิจกรรม/โครงการที่จัดร่วมกับหน่วยงานภายนอก (กิจกรรม/โครงการ)	แผนงานวิชาการและวิจัย/แผนงานนวัตกรรมวิชาชีพ/เพลินพิศ/นิภาพร / เพ็ญพร	1	3	5	7	9	พิจารณาคำอธิบายตัวชี้วัดให้ชัดเจน
	29. ระดับผลการดำเนินงานของอาจารย์และนักวิจัยที่ไปถ่ายทอด/แลกเปลี่ยนความรู้เพื่อพัฒนาสินค้าและบริการแก่สถานประกอบการในภาคธุรกิจ/อุตสาหกรรม (ไม่ลงคณะ) (มทร. 10.1)	แผนงานวิชาการและวิจัย/แผนงานนวัตกรรมวิชาชีพ/เพลินพิศ/เพ็ญพร	2	2	3	4	5	- เป้าหมายรวม มทร.

กลยุทธ์	ตัวชี้วัด	ผู้รับผิดชอบ (หน่วยงาน/ชื่อ)	เป้าหมาย					หมายเหตุ
			2565	2566	2567	2568	2569	
ประเด็นยุทธศาสตร์ที่ 4 : พัฒนาระบบการบริหารองค์กรสู่ยุคดิจิทัล และเชื่อมโยงสู่การพัฒนาที่ยั่งยืน เป้าประสงค์ : ระบบบริหารองค์กรที่มีความเป็นเลิศและมีธรรมาภิบาล								
4.1 พัฒนาระบบกลไกสนับสนุนการบริหาร การจัดการของคณะด้วยเทคโนโลยีดิจิทัล (E-Document เอกสารดิจิทัล การประชุมออนไลน์ การจัดการตารางเรียน ระบบประเมินออนไลน์) (WO7)	30.ร้อยละของบุคลากรสายวิชาการที่มีคุณภาพสูง (มทร. 4.1)	แผนงานธุรการ คณะ/พรทิพย์	47	49	51	53	55	
	31.ร้อยละของบุคลากรสายสนับสนุนที่มีคุณภาพสูง (มทร. 4.3)	แผนงานธุรการ คณะ/พรทิพย์	10	12	14	16	18	
4.2 การประชาสัมพันธ์เพื่อการสื่อสารและการยอมรับสร้างความผูกพันผ่านสื่อดิจิทัล (กิจกรรม คณะ การสร้างความผูกพันด้วยการยกย่อง ชื่นชม มอบรางวัล การสื่อสารถึงลูกค้า คู่ความร่วมมือ) (WO8)	32.ร้อยละของอาจารย์ประจำที่ได้รับการพัฒนาฐานสมรรถนะตามจุดเน้น(Cluster) ของยุทธศาสตร์ มหาวิทยาลัย (มทร. 4.2)	แผนงานธุรการ คณะ/นฤมล ผ่องกุศล	45	47	49	51	53	
	33.ร้อยละของจำนวนอาจารย์ประจำที่มีคุณวุฒิปริญญาเอกต่อจำนวนอาจารย์ประจำทั้งหมด	แผนงานธุรการ คณะ/พรทิพย์	60	70	80	90	100	
4.3 การสร้างฐานข้อมูลเพื่อการติดตามและวิเคราะห์ผล ปรับปรุงกระบวนการสู่องค์กรการเรียนรู้ (KM, Big Data) (WO9)	34.ร้อยละความพึงพอใจของบุคลากรต่อการบริหารองค์กรด้วยหลักธรรมาภิบาล	แผนงานธุรการ คณะ/พรทิพย์	70	75	80	85	90	
4.4 พัฒนาอาจารย์และบุคลากรให้มีศักยภาพ และสร้างสรรค์กิจกรรมนักศึกษา ที่ตอบสนองต่อกระบวนการจัดการเรียนการสอนรูปแบบใหม่ (WT1)	35.คะแนนการประเมินตามเกณฑ์ EdPEX: Education Criteria for Performance Excellence (มทร. 12.1)	แผนงานแผนและประกันคุณภาพ การศึกษา/จิราภา	165	180	200	250	300	
4.5 สร้างเครือข่ายความร่วมมือกับอุตสาหกรรม ศิษย์เก่าในการบริหารการจัดการเรียนการสอน แหล่งงบประมาณเพื่อสนับสนุนการศึกษา ตลอดจนงานวิจัยและวิชาการ (WT2)	36.ระดับความสำเร็จในการบริหารจัดการเพื่อการขับเคลื่อนยุทธศาสตร์ตามจุดเน้น (Cluster) ของมหาวิทยาลัย (มทร. 12.2)		3	4	4	5	5	
4.6 พัฒนาระบบการจัดการเรียนการสอนรูปแบบผสมระหว่างการสอนแบบออนไลน์และออนไลน์ เพื่อการบริหารจัดการเวลาให้กับบุคลากรทั้งสายวิชาการและสายสนับสนุนในการพัฒนาตนเอง (WT3)	- ร้อยละของเงินงบประมาณที่จัดสรรลงไปตามคลัสเตอร์ ไม่น้อยกว่าร้อยละ 30 ของเงินงบประมาณในหมวดงบรายจ่ายอื่น จากเงินแผ่นดินและ เงินรายได้ ของหน่วยงาน - สัดส่วนของจำนวนบุคลากรที่ได้รับการพัฒนาตามแผนยุทธศาสตร์คลัสเตอร์ ไม่น้อยกว่า ร้อยละ 20	แผนงานธุรการ คณะ/ฤทัยรัตน์ แผนงานธุรการ คณะ/นฤมล ผ่องกุศล						

กลยุทธ์	ตัวชี้วัด	ผู้รับผิดชอบ (หน่วยงาน/ชื่อ)	เป้าหมาย					หมายเหตุ
			2565	2566	2567	2568	2569	
4.7 จัดสรรและใช้ทรัพยากรต่าง ๆ อย่างคุ้มค่าและเหมาะสม เพื่อตอบสนองการทำงานให้รวดเร็ว มีคุณภาพและก่อให้เกิดประโยชน์สูงสุด (WT4)	<ul style="list-style-type: none"> - มีกระบวนการจัดทำแผนยุทธศาสตร์ของคณิศเตอร์ ตามเกณฑ์ - มีเครือข่ายความร่วมมือในการขับเคลื่อนยุทธศาสตร์ตามคณิศเตอร์ (จำนวนเครือข่าย) (พร้อมไฟล์ MOU) - สัดส่วนของหลักสูตรที่ขับเคลื่อนคณิศเตอร์ต่อหลักสูตรทั้งหมดของหน่วยงาน (50 : 50) หรือหลักสูตรที่มีรายวิชา/คำอธิบายรายวิชาที่สอดคล้องและขับเคลื่อน Cluster อย่างน้อย 6 หน่วยกิต 	<ul style="list-style-type: none"> แผนงานแผนและประกันคุณภาพการศึกษา/นฤมล ตั้งสุณาวรรณ แผนงานวิชาการและวิจัย/แผนงานนวัตกรรมวิชาชีพ/นิภาพร /เพ็ญพร แผนงานวิชาการและวิจัย/อัญชลี, มะลิวัลย์ 						
4.8 สร้างความผูกพันรั้วความร่วมมือที่ยั่งยืน (WT5)								
4.9 การพลิกโฉมคณะและพลิกโฉมสาขา ทั้งส่วนของชื่อและโครงสร้างในองค์กรและมีระบบการบริหารที่สอดคล้องกับ EdPEx เพื่อการพัฒนาแบบก้าวกระโดด (SO8)								
4.10 การใช้เกณฑ์ EdPEx เป็นกรอบในการบริหารจัดการของคณะ								
4.11 สร้างระบบสนับสนุนการบริหารจัดการด้วยระบบธรรมาภิบาล								
4 ประเด็นยุทธศาสตร์	36 ตัวชี้วัด							

การกำหนดค่าเป้าหมาย ประจำปีงบประมาณ พ.ศ. 2565 – พ.ศ.2569

ประเด็นยุทธศาสตร์ / KPI / ปี พ.ศ.	เป้าหมายคณะ	เป้าหมาย แผนงาน/งาน						เป้าหมาย สาขา/วิทยาลัย													เป้าหมาย ศูนย์/สถาบัน							
		ธุรการคณะ	วิชาการและวิจัย	แผนและประกันฯ	พัฒนานักศึกษา	บัณฑิตศึกษา	นวัตกรรมการ	โยธา	สำรวจ	ไฟฟ้า	โทรคมนาคม	อิเล็กทรอนิกส์	คอมพิวเตอร์	เครื่องกล	จักรกลเกษตร	เก็บเกี่ยว	เมคคา	พลังงาน	อุตสาหกรรม	วัสดุ	วิทยาลัย	ศูนย์สอบเทียบ	ศูนย์เครื่องมือจักรกล	ศูนย์เทคโนโลยีและนวัตกรรม	ศูนย์แม่พิมพ์	สถาบันสหเทคโนโลยี		
ประเด็นยุทธศาสตร์ที่ 1: มุ่งเน้นระบบการเรียนการสอนเพื่อผลิตบัณฑิตนักปฏิบัติที่มีสมรรถนะและทักษะที่จำเป็นต่อการเป็นนวัตกรและผู้ประกอบการ เป้าประสงค์ : ผลิตบัณฑิตที่มีสมรรถนะและทักษะที่ตอบสนองความเป็นนวัตกรเพื่อการเป็นผู้ประกอบการ																												
1. ร้อยละนศ. ที่จบการศึกษาตามระยะเวลาที่หลักสูตรกำหนด																												
พ.ศ. 2565	50		รวบรวมข้อมูล ตัวชี้วัด					50	50	50	50	50	50	50	50	50	50	50	50	50	50							
พ.ศ. 2566	52							52	52	52	52	52	52	52	52	52	52	52	52	52	52							
พ.ศ. 2567	55							55	55	55	55	55	55	55	55	55	55	55	55	55	55							
พ.ศ. 2568	57							57	57	57	57	57	57	57	57	57	57	57	57	57	57							
พ.ศ. 2569	60							60	60	60	60	60	60	60	60	60	60	60	60	60	60							
2. ร้อยละของบัณฑิตปริญญาตรีที่ได้งานทำและประกอบอาชีพอิสระภายใน 1 ปี (มทร. 1.1)																												
พ.ศ. 2565	88		รวบรวมข้อมูล ตัวชี้วัด					88	88	88	88	88	88	88	88	88	88	88	88	88	88							
พ.ศ. 2566	89							89	89	89	89	89	89	89	89	89	89	89	89	89	89							
พ.ศ. 2567	90							90	90	90	90	90	90	90	90	90	90	90	90	90	90							
พ.ศ. 2568	90							90	90	90	90	90	90	90	90	90	90	90	90	90	90							
พ.ศ. 2569	90							90	90	90	90	90	90	90	90	90	90	90	90	90	90							
3. ร้อยละของจำนวนหลักสูตร/โปรแกรมเฉพาะที่ใช้เทคโนโลยี/นวัตกรรมเพื่อพัฒนาความเป็นผู้ประกอบการ ตามจุดเน้น (Cluster) ของยุทธศาสตร์มหาวิทยาลัย (มทร. 3.1)																												
พ.ศ. 2565	40		40																									
พ.ศ. 2566	50		50																									
พ.ศ. 2567	60		60																									
พ.ศ. 2568	70		70																									
พ.ศ. 2569	80		80																									
4. ร้อยละของจำนวนบัณฑิตที่สอบผ่านและได้รับใบประกอบวิชาชีพ/ใบรับรองจากสถาบันที่เกี่ยวข้องในสาขาวิชาชีพ																												
พ.ศ. 2565	5		รวบรวมข้อมูล ตัวชี้วัด					5	5	5	5	5	5	5	5	5	5	5	5	5	5							
พ.ศ. 2566	10							10	10	10	10	10	10	10	10	10	10	10	10	10	10							
พ.ศ. 2567	20							20	20	20	20	20	20	20	20	20	20	20	20	20	20							
พ.ศ. 2568	30							30	30	30	30	30	30	30	30	30	30	30	30	30	30							
พ.ศ. 2569	40							40	40	40	40	40	40	40	40	40	40	40	40	40	40							

ประเด็น ยุทธศาสตร์ / KPI / ปี พ.ศ.	เป้าหมาย คณะ	เป้าหมาย แผนงาน/งาน					เป้าหมาย สาขา/วิทยาลัย													เป้าหมาย ศูนย์/สถาบัน							
		ธุรการ คณะ	วิชาการ และวิจัย	แผนและ ประกันฯ	พัฒนา นักศึกษา	บัณฑิต ศึกษา	นวัต กรรมฯ	โยธา	สำรวจ	ไฟฟ้า	โทรคม นาม	อิเล็กทรอนิกส์	คอมฯ	เครื่อง กล	จักรกล เกษตร	เก็บ เกี่ยวฯ	เมคฯ	พลัง งานฯ	อุตสาหกรรม	วัสดุ	วิทยา ลัย	ศูนย์ สอบ เทียบฯ	ศูนย์ เครื่อง มือ จักรกลฯ	ศูนย์เทคโนโลยีและ นวัตกรรม	ศูนย์ แม่พิมพ์ ฯ	สถาบัน สห เทค โน โลยีฯ	
5.จำนวนโครงการ Start Up ที่ินศ/บุคลากรเข้าร่วม (โครงการ)																											
พ.ศ. 2565	2					2																					
พ.ศ. 2566	3					3																					
พ.ศ. 2567	4					4																					
พ.ศ. 2568	5					5																					
พ.ศ. 2569	6					6																					
6.ร้อยละของจำนวนศ./บัณฑิตศึกษาที่เป็นผู้ประกอบการ (มทร. 1.2)																											
พ.ศ. 2565	5.0				รวบรวมข้อมูล ตัวชี้วัด		5.0	5.0	5.0	5.0	5.0	5.0	5.0	5.0	5.0	5.0	5.0	5.0	5.0	5.0							
พ.ศ. 2566	5.5						5.5	5.5	5.5	5.5	5.5	5.5	5.5	5.5	5.5	5.5	5.5	5.5	5.5	5.5							
พ.ศ. 2567	6.0						6.0	6.0	6.0	6.0	6.0	6.0	6.0	6.0	6.0	6.0	6.0	6.0	6.0	6.0							
พ.ศ. 2568	6.5						6.5	6.5	6.5	6.5	6.5	6.5	6.5	6.5	6.5	6.5	6.5	6.5	6.5	6.5							
พ.ศ. 2569	7.0						7.0	7.0	7.0	7.0	7.0	7.0	7.0	7.0	7.0	7.0	7.0	7.0	7.0	7.0							
7.ร้อยละของจำนวนรางวัลสำหรับผู้ประกอบการใหม่ที่เป็นศ.หรือบัณฑิตที่ได้รับการยอมรับในระดับชาติและนานาชาติ (มทร. 2.1)																											
พ.ศ. 2565	1				รวบรวมข้อมูล ตัวชี้วัด		1	1	1	1	1	1	1	1	1	1	1	1	1	1							
พ.ศ. 2566	1						1	1	1	1	1	1	1	1	1	1	1	1	1	1							
พ.ศ. 2567	2						2	2	2	2	2	2	2	2	2	2	2	2	2	2							
พ.ศ. 2568	3						3	3	3	3	3	3	3	3	3	3	3	3	3	3							
พ.ศ. 2569	4						4	4	4	4	4	4	4	4	4	4	4	4	4	4							
8.ร้อยละของหลักสูตรที่ใช้นวัตกรรมการศึกษาที่สร้างบัณฑิตตามคุณลักษณะบัณฑิตของมหาวิทยาลัย (มทร. 1.5)																											
พ.ศ. 2565	50		50																								
พ.ศ. 2566	60		60																								
พ.ศ. 2567	70		70																								
พ.ศ. 2568	80		80																								
พ.ศ. 2569	90		90																								

ประเด็นยุทธศาสตร์ / KPI / ปี พ.ศ.	เป้าหมาย คณะ	เป้าหมาย แผนงาน/งาน						เป้าหมาย สาขา/วิทยาลัย													เป้าหมาย ศูนย์/สถาบัน						
		ธุรการ คณะ	วิชาการ และวิจัย	แผนและ ประกันฯ	พัฒนา นักศึกษา	บัณฑิต ศึกษา	นวัต กรรมฯ	โยธา	สำรวจ	ไฟฟ้า	โทรคมนาคม	อิเล็กทรอนิกส์	คอมพิวเตอร์	เก็บเกี่ยว	เมคคา	พลังงาน	อุตสาหกรรม	วัสดุ	วิทยาลัย	ศูนย์ สอบเทียบ	ศูนย์ เครื่องมือจักรกลฯ	ศูนย์เทคโนโลยีและ นวัตกรรม	ศูนย์ แม่พิมพ์	สถาบัน สหเทคโนโลยี			
9. ร้อยละของรายวิชาที่ใช้สื่อการสอนภาษาอังกฤษ																											
พ.ศ. 2565	-		-																								
พ.ศ. 2566	15		15																								
พ.ศ. 2567	30		30																								
พ.ศ. 2568	45		45																								
พ.ศ. 2569	60		60																								
10. ร้อยละของจำนวนรางวัลการแข่งขันทักษะ/วิชาชีพ ต่อจำนวนครั้งที่เข้าร่วมการแข่งขัน																											
พ.ศ. 2565	50		50																								
พ.ศ. 2566	52		52																								
พ.ศ. 2567	54		54																								
พ.ศ. 2568	56		56																								
พ.ศ. 2569	58		58																								
11. ระดับความพึงพอใจจากสถานประกอบการที่มีต่อการใช้บัณฑิต																											
พ.ศ. 2565	3.50				รวบรวมข้อมูล จากบัณฑิต		3.50	3.50	3.50	3.50	3.50	3.50	3.50	3.50	3.50	3.50	3.50	3.50	3.50								
พ.ศ. 2566	3.75						3.75	3.75	3.75	3.75	3.75	3.75	3.75	3.75	3.75	3.75	3.75	3.75	3.75								
พ.ศ. 2567	4.00						4.00	4.00	4.00	4.00	4.00	4.00	4.00	4.00	4.00	4.00	4.00	4.00	4.00								
พ.ศ. 2568	4.25						4.25	4.25	4.25	4.25	4.25	4.25	4.25	4.25	4.25	4.25	4.25	4.25	4.25								
พ.ศ. 2569	4.50						4.50	4.50	4.50	4.50	4.50	4.50	4.50	4.50	4.50	4.50	4.50	4.50	4.50								
ประเด็นยุทธศาสตร์ที่ 2: ยกระดับงานวิจัยเพื่อสร้างองค์ความรู้และต่อยอดงานวิจัยเป็นนวัตกรรมสร้างมูลค่า																											
เป้าประสงค์ : เพิ่มศักยภาพการวิจัยเพื่อรองรับการสร้างนวัตกรรม สิ่งประดิษฐ์เพื่อตอบโจทย์ประเทศ และสร้างเครือข่ายความร่วมมือกับภาครัฐ เอกชน ทั้งภายในและภายนอกประเทศ																											
12. ระดับความสำเร็จของการดำเนินงานเพื่อพัฒนาระบบนิเวศด้านเทคโนโลยีและนวัตกรรม เพื่อเร่งพัฒนาผู้ประกอบการ ตามจุดเน้น (Cluster) ของยุทธศาสตร์มหาวิทยาลัย (ไม่ลงคณะ) (มทร. 5.1)																											
A - มีนโยบายส่งเสริมด้านการพัฒนาเทคโนโลยีและนวัตกรรม เพื่อเร่งพัฒนาผู้ประกอบการ (แผนและประกันฯ)																											
B - มีเครือข่ายผู้ประกอบการด้านเทคโนโลยีและนวัตกรรม เพื่อเร่งพัฒนาผู้ประกอบการ (วิชาการและวิจัย/นวัตกรรมฯ/พัฒนานักศึกษา)																											
C - มีโครงการ/กิจกรรมด้านเทคโนโลยีและนวัตกรรม เพื่อเร่งพัฒนาผู้ประกอบการ (วิชาการและวิจัย/นวัตกรรมฯ/พัฒนานักศึกษา)																											
D - มีรายวิชาเฉพาะด้านเทคโนโลยีและนวัตกรรม หรือ หลักสูตรระยะสั้น เพื่อเร่งพัฒนาผู้ประกอบการ (วิชาการและวิจัย)																											
E - มี Platform กลางด้านเทคโนโลยีและนวัตกรรม เพื่อเร่งพัฒนาผู้ประกอบการ (ธุรการคณะ)																											

ประเด็นยุทธศาสตร์ / KPI / ปี พ.ศ.	เป้าหมายคณะ	เป้าหมาย แผนงาน/งาน						เป้าหมาย สาขา/วิทยาลัย													เป้าหมาย ศูนย์/สถาบัน					
		ธุรการคณะ	วิชาการและวิจัย	แผนและประกันฯ	พัฒนานักศึกษา	บัณฑิตศึกษา	นวัตกรรม	โยธา	สำรวจ	ไฟฟ้า	โทรคมนาคม	อิเล็กทรอนิกส์	คอมพิวเตอร์	เก็บเกี่ยว	เมคคา	พลังงาน	อุตสาหกรรม	วัสดุ	วิทยาลัย	ศูนย์สอบเทียบ	ศูนย์เครื่องมือจักรกล	ศูนย์เทคโนโลยีและนวัตกรรม	ศูนย์แม่พิมพ์	สถาบันสหเทคโนโลยี		
พ.ศ. 2565	4			4																						
พ.ศ. 2566	4			4																						
พ.ศ. 2567	5			5																						
พ.ศ. 2568	5			5																						
พ.ศ. 2569	5			5																						
13.High quality publications : จำนวนบทความที่ตีพิมพ์ในฐาน Scopus Q1 & Q2 (ไม่ลงคณะ) (มทร. 8.1.1) เป้าหมายรวม มทร.																										
พ.ศ. 2565	2		2																							
พ.ศ. 2566	2		2																							
พ.ศ. 2567	2		2																							
พ.ศ. 2568	2		2																							
พ.ศ. 2569	2		2																							
14.Commercialized technology and innovation : จำนวนอนุสิทธิบัตร (ผลงาน) (ไม่ลงคณะ) (มทร. 8.2.2) เป้าหมายรวม มทร.																										
พ.ศ. 2565	7		7																							
พ.ศ. 2566	10		10																							
พ.ศ. 2567	12		12																							
พ.ศ. 2568	17		17																							
พ.ศ. 2569	17		17																							
15.จำนวนการจดนวัตกรรมและสิ่งประดิษฐ์ (ผลงาน)																										
พ.ศ. 2565	-						-																			
พ.ศ. 2566	1						1																			
พ.ศ. 2567	1						1																			
พ.ศ. 2568	1						1																			
พ.ศ. 2569	1						1																			
16.จำนวนผลงานวิจัยที่ตีพิมพ์ในวารสารระดับชาติ (บทความ)																										
พ.ศ. 2565	20		20																							
พ.ศ. 2566	22		22																							
พ.ศ. 2567	24		24																							

ประเด็นยุทธศาสตร์ / KPI / ปี พ.ศ.	เป้าหมายคณะ	เป้าหมาย แผนงาน/งาน						เป้าหมาย สาขา/วิทยาลัย													เป้าหมาย ศูนย์/สถาบัน				
		ธุรการคณะ	วิชาการและวิจัย	แผนและประกันฯ	พัฒนานักศึกษา	บัณฑิตศึกษา	นวัตกรรม	โยธา	สำรวจ	ไฟฟ้า	โทรคมนาคม	อิเล็กทรอนิกส์	คอมพิวเตอร์	เก็บเกี่ยว	เมคคา	พลังงาน	อุตสาหกรรม	วัสดุ	วิทยาลัย	ศูนย์สอบเทียบ	ศูนย์เครื่องมือจักรกล	ศูนย์เทคโนโลยีและนวัตกรรม	ศูนย์แม่พิมพ์	สถาบันสหเทคโนโลยี	
พ.ศ. 2568	26		26																						
พ.ศ. 2569	28		28																						
17.จำนวนผลงานวิจัยที่ตีพิมพ์ในวารสารระดับนานาชาติ (บทความ)																									
พ.ศ. 2565	15		15																						
พ.ศ. 2566	16		16																						
พ.ศ. 2567	17		17																						
พ.ศ. 2568	18		18																						
พ.ศ. 2569	19		19																						
18. จำนวนผลงานวิจัยและนวัตกรรมที่ได้รับรางวัล (รางวัล)																									
พ.ศ. 2565	1		1																					
พ.ศ. 2566	2		2																					
พ.ศ. 2567	3		3																					
พ.ศ. 2568	4		4																					
พ.ศ. 2569	5		5																					
19.จำนวนผลงานวิจัยของบุคลากรสายวิชาการที่ได้รับการเผยแพร่หรือนำไปใช้ประโยชน์																									
พ.ศ. 2565	1		1																						
พ.ศ. 2566	2		2																						
พ.ศ. 2567	3		3																						
พ.ศ. 2568	4		4																						
พ.ศ. 2569	5		5																						
20.รายได้ที่เกิดจากสิ่งประดิษฐ์/นวัตกรรม (ล้านบาท)																									
พ.ศ. 2565	-						-																		
พ.ศ. 2566	0.5						0.5																		
พ.ศ. 2567	0.5						0.5																		
พ.ศ. 2568	1.0						1.0																		
พ.ศ. 2569	1.0						1.0																		

ประเด็นยุทธศาสตร์ / KPI / ปี พ.ศ.	เป้าหมายคณะ	เป้าหมาย แผนงาน/งาน						เป้าหมาย สาขา/วิทยาลัย													เป้าหมาย ศูนย์/สถาบัน					
		ธุรการคณะ	วิชาการและวิจัย	แผนและประกันฯ	พัฒนานักศึกษา	บัณฑิตศึกษา	นวัตกรรมการ	โยธา	สำรวจ	ไฟฟ้า	โทรคมนาคม	อิเล็กทรอนิกส์	คอมพิวเตอร์	เก็บเกี่ยว	เมคคา	พลังงาน	อุตสาหกรรม	วัสดุ	วิทยาลัย	ศูนย์สอบเทียบ	ศูนย์เครื่องมือจักรกลฯ	ศูนย์เทคโนโลยีและนวัตกรรม	ศูนย์แม่พิมพ์	สถาบันสหเทคโนโลยี		
21.งบประมาณที่ได้จากงานบริการวิชาการ (ล้านบาท)																										
พ.ศ. 2565	3					3																			
พ.ศ. 2566	4					4																			
พ.ศ. 2567	5					5																			
พ.ศ. 2568	6					6																			
พ.ศ. 2569	7					7																			
ประเด็นยุทธศาสตร์ที่ 3 : สร้างความร่วมมือกับพหุภาคีทั้งในประเทศและต่างประเทศในการดำเนินงานตามพันธกิจของคณะ เป้าประสงค์ : ยกระดับการเรียนการสอน วิจัย และบริการวิชาการในรูปแบบบูรณาการ ร่วมกับภาครัฐและเอกชนทั้งในประเทศและต่างประเทศ																										
22.จำนวนนวัตกรรมที่พัฒนาร่วมกับสถานประกอบการหรือหน่วยงานภายนอก																										
พ.ศ. 2565	1						1																			
พ.ศ. 2566	1						1																			
พ.ศ. 2567	1						1																			
พ.ศ. 2568	2						2																			
พ.ศ. 2569	2						2																			
23.จำนวนหลักสูตรที่ร่วมกับหน่วยงานอื่นทั้งภายในและภายนอกมหาวิทยาลัย (อาทิเช่น โรงเรียน มหาวิทยาลัยอื่น สถานประกอบการ ทั้งในและต่างประเทศ)																										
พ.ศ. 2565	1		1																							
พ.ศ. 2566	1		1																							
พ.ศ. 2567	1		1																							
พ.ศ. 2568	1		1																							
พ.ศ. 2569	1		1																							
24.จำนวนโครงการบริการวิชาการ/วิจัย/กิจกรรมที่ตอบสนองต่อความต้องการของลูกค้าและผู้มีส่วนได้ส่วนเสียที่ร่วมกับสถานประกอบการหรือหน่วยงานอื่นทั้งในประเทศและต่างประเทศ																										
พ.ศ. 2565	10		10																						
พ.ศ. 2566	20		20																						
พ.ศ. 2567	30		30																						
พ.ศ. 2568	40		40																						
พ.ศ. 2569	50		50																						

ประเด็น ยุทธศาสตร์ / KPI / ปี พ.ศ.	เป้าหมาย คณะ	เป้าหมาย แผนงาน/งาน						เป้าหมาย สาขา/วิทยาลัย												เป้าหมาย ศูนย์/สถาบัน									
		ธุรการ คณะ	วิชาการ และวิจัย	แผนและ ประกันฯ	พัฒนา นักศึกษา	บัณฑิต ศึกษา	นวัต กรรมฯ	โยธา	สำรวจ	ไฟฟ้า	โทรคม นาม	อิเล็กทรอนิกส์	คอมฯ	เครื่อง กล	จักรกล เกษตร	เก็บ เกี่ยว	เมคคา	พลัง งานฯ	อุตสาหกรรม	วัสดุ	วิทยาลัย	ศูนย์ สอบ เทียบฯ	ศูนย์ เครื่องมือ จักรกลฯ	ศูนย์เทคโนโลยีและ นวัตกรรม	ศูนย์ แม่พิมพ์ ฯ	สถาบัน สห เทคโนโลยี			
25. ร้อยละความพึงพอใจของลูกค้าต่อการบริการวิชาการ/วิจัย/กิจกรรมที่ตอบสนองต่อความต้องการของลูกค้าและผู้มีส่วนได้ส่วนเสียที่ร่วมกับสถานประกอบการหรือหน่วยงานอื่นทั้งในประเทศและต่างประเทศ																													
พ.ศ. 2565	80		80			80																				80			
พ.ศ. 2566	81		81			81																				81			
พ.ศ. 2567	82		82			82																				82			
พ.ศ. 2568	84		84			84																				84			
พ.ศ. 2569	85		85			85																				85			
26. ร้อยละของจำนวนอาจารย์ที่ปฏิบัติงานบริการวิชาการต่อจำนวนอาจารย์ทั้งหมด																													
พ.ศ. 2565	10		10			10																						
พ.ศ. 2566	15		15			15																						
พ.ศ. 2567	20		20			20																						
พ.ศ. 2568	25		25			25																						
พ.ศ. 2569	30		30			30																						
27. จำนวนหน่วยงาน/องค์กรที่ใช้บริการวิชาการซ้ำ (มีการใช้บริการมากกว่า 1 ครั้งในรอบ 3 ปี)																													
พ.ศ. 2565	2																					2			
พ.ศ. 2566	3																					3			
พ.ศ. 2567	4																					4			
พ.ศ. 2568	5																					5			
พ.ศ. 2569	6																					6			
28. จำนวนกิจกรรม/โครงการที่จัดร่วมกับหน่วยงานภายนอก (กิจกรรม/โครงการ)																													
พ.ศ. 2565	1				1																							
พ.ศ. 2566	3				3																							
พ.ศ. 2567	5				5																							
พ.ศ. 2568	7				7																							
พ.ศ. 2569	9				9																							
29. ระดับผลการดำเนินงานของอาจารย์และนักวิจัยที่ไปถ่ายทอด/แลกเปลี่ยนความรู้เพื่อพัฒนาสินค้าและบริการแก่สถานประกอบการในภาคธุรกิจ/อุตสาหกรรม (ไม่ลงคณะ) (มทร. 10.1)																													
พ.ศ. 2565	2				2																							
พ.ศ. 2566	2				2																							

ประเด็นยุทธศาสตร์ / KPI / ปี พ.ศ.	เป้าหมาย คณะ	เป้าหมาย แผนงาน/งาน						เป้าหมาย สาขา/วิทยาลัย												เป้าหมาย ศูนย์/สถาบัน					
		ธุรการ คณะ	วิชาการ และวิจัย	แผนและ ประกันฯ	พัฒนา นักศึกษา	บัณฑิต ศึกษา	นวัตกรรม	โยธา	สำรวจ	ไฟฟ้า	โทรคมนาคม	อิเล็กทรอนิกส์	คอมพิวเตอร์	เก็บเกี่ยว	เมคคา	พลังงาน	อุตสาหกรรม	วัสดุ	วิทยาลัย	ศูนย์ สอบเทียบ	ศูนย์ เครื่องมือจักรกล	ศูนย์เทคโนโลยีและนวัตกรรม	ศูนย์ แม่พิมพ์	สถาบัน สหเทคโนโลยี	
พ.ศ. 2567	3					3																		
พ.ศ. 2568	4					4																		
พ.ศ. 2569	5					5																		
ประเด็นยุทธศาสตร์ที่ 4 : พัฒนาระบบการบริหารองค์กรสู่ยุคดิจิทัล และเชื่อมโยงสู่การพัฒนาที่ยั่งยืน เป้าประสงค์ : ระบบบริหารองค์กรที่มีความเป็นเลิศและมีธรรมาภิบาล																									
30.ร้อยละของบุคลากรสายวิชาการที่มีคุณภาพสูง (มทร. 4.1)																									
พ.ศ. 2565	47	47																							
พ.ศ. 2566	49	49																							
พ.ศ. 2567	51	51																							
พ.ศ. 2568	53	53																							
พ.ศ. 2569	55	55																							
31.ร้อยละของบุคลากรสายสนับสนุนที่มีคุณภาพสูง (มทร. 4.3)																									
พ.ศ. 2565	10	10																							
พ.ศ. 2566	12	12																							
พ.ศ. 2567	14	14																							
พ.ศ. 2568	16	16																							
พ.ศ. 2569	18	18																							
32.ร้อยละของอาจารย์ประจำที่ได้รับการพัฒนาฐาน สมรรถนะตามจุดเน้น(Cluster) ของยุทธศาสตร์ มหาวิทยาลัย (มทร. 4.2)																									
พ.ศ. 2565	45	45																							
พ.ศ. 2566	47	47																							
พ.ศ. 2567	49	49																							
พ.ศ. 2568	51	51																							
พ.ศ. 2569	53	53																							
33.ร้อยละของจำนวนอาจารย์ประจำที่มีคุณวุฒิปริญญาเอกต่อจำนวนอาจารย์ประจำทั้งหมด																									
พ.ศ. 2565	60	50																							
พ.ศ. 2566	70	55																							
พ.ศ. 2567	80	60																							

ประเด็น ยุทธศาสตร์ / KPI / ปี พ.ศ.	เป้าหมาย คณะ	เป้าหมาย แผนงาน/งาน						เป้าหมาย สาขา/วิทยาลัย													เป้าหมาย ศูนย์/สถาบัน							
		ธุรการ คณะ	วิชาการ และวิจัย	แผนและ ประกันฯ	พัฒนา นักศึกษา	บัณฑิต ศึกษา	นวัต กรรมฯ	โยธา	สำรวจ	ไฟฟ้า	โทรคม นาม	อิเล็กทรอนิกส์	คอมฯ	เครื่อง กล	จักรกล เกษตร	เก็บ เกี่ยว	เมคคา	พลัง งานฯ	อุตสาหกรรม	วัสดุ	วิทยาลัย	ศูนย์ สอบ เทียบฯ	ศูนย์ เครื่องมือ จักรกลฯ	ศูนย์เทคโนโลยีและ นวัตกรรม	ศูนย์ แม่พิมพ์ ฯ	สถาบัน สหเทค โน โลยี		
พ.ศ. 2568	90	65																										
พ.ศ. 2569	100	70																										
34. ร้อยละความพึงพอใจของบุคลากรต่อการบริหารองค์กรด้วยหลักธรรมาภิบาล																												
พ.ศ. 2565	70	70																										
พ.ศ. 2566	75	75																										
พ.ศ. 2567	80	80																										
พ.ศ. 2568	85	85																										
พ.ศ. 2569	90	90																										
35. คะแนนการประเมินตามเกณฑ์ EdPEx: Education Criteria for Performance Excellence (มทร. 12.1)																												
พ.ศ. 2565	165			165																								
พ.ศ. 2566	180			180																								
พ.ศ. 2567	200			200																								
พ.ศ. 2568	250			250																								
พ.ศ. 2569	300			300																								
36. ระดับความสำเร็จในการบริหารจัดการเพื่อการขับเคลื่อนยุทธศาสตร์ตามจุดเน้น (Cluster) ของมหาวิทยาลัย (มทร. 12.2)																												
พ.ศ. 2565	3			3																								
พ.ศ. 2566	4			4																								
พ.ศ. 2567	4			4																								
พ.ศ. 2568	5			5																								
พ.ศ. 2569	5			5																								

เติบโตอย่างมั่นคง เกิดผลอย่างมั่นคง เป็นผู้นำอย่างยั่งยืน



คณะวิศวกรรมศาสตร์และเทคโนโลยี
มหาวิทยาลัยเทคโนโลยีราชมงคลธัญบุรี
WWW.FET.RMUTM.AC.TH

